

el Periódico

de Catalunya

dj. 1

ALBERT BERTRAN



Aglomeració a l'estació de Diagonal de la L-5. COSES DE LA VIDA ▶ Pàgines 38 i 39

La vaga de metro i la pluja embussen BCN

PROBLEMA MEDIAMBIENTAL A LA CONCA DEL LLOBREGAT

PANORAMA
▶ Pàgines 24 i 25

El Govern paga la factura dels residus de Síria

La Generalitat destina 200 milions en 20 anys a netejar els vessaments de les mines d'Iberpotash

Un estudi subratlla la falta d'inversió en el control ecològic de la indústria salinera

PER INCENTIVAR EL VOT EL 25-N

La Junta Electoral anul·la la campanya institucional

El Govern parla d'invasió de competències i l'oposició demana dimissions

PANORAMA ▶ Pàgines 16 i 17 i editorial



AFP / JEWEL SAMAD

OBAMA AMB EL 'SANDY' El president Barack Obama va visitar ahir els afectats de l'huracà a l'estat de Nova Jersey, un dels més castigats per les destrosses. PANORAMA ▶ Pàgines 10 a 13

ELS HOTELS COBRARAN FINS A 2,5 EUROS PER NIT

L'impost turístic s'estrena amb el pont

TEMA DEL DIA ▶ Pàgines 2 a 4 i editorial

PUBLICITAT

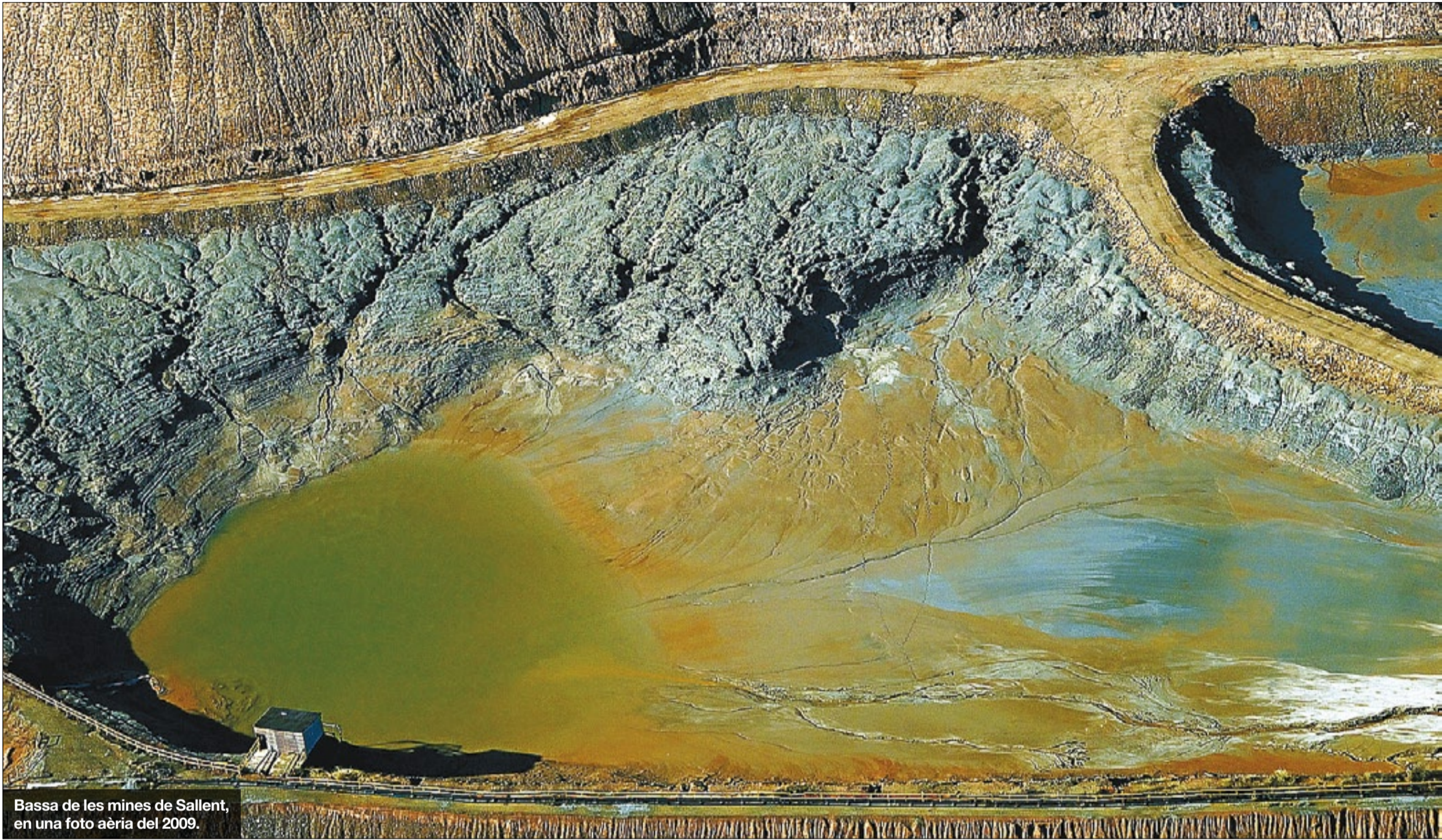
El misteri dels sorolls i olors a Món Sant Benet

Pàg. 35

www.monstbenet.com

eP Panorama ECONOMIA

L'impacte d'una activitat extractiva



Bassa de les mines de Sallent, en una foto aèria del 2009.

La Generalitat ha invertit 200 milions per pal·liar la pol·lució d'Iberpotash

Les actuacions s'han produït al llarg dels últims 30 anys, segons un informe d'experts

L'estudi encarregat per indústries salineres revela «falta d'inversió ambiental» a la minera de Súria

OLGA GRAU // AGUSTÍ SALA
BARCELONA

Un mínim de 200 milions d'euros. En concret, un total de 197,8 milions és la suma que l'Agència Catalana de l'Aigua (ACA) ha invertit en les últimes tres dècades per pal·liar la salinització de les aigües del Llobregat i del seu afluent el Cardener, proveïdors d'aigua a l'àrea metropolitana de Barcelona, per pal·liar l'impacte de l'activitat de les mines de potassa a la conca del Bages, segons un informe de l'Estudi Ramon Folch & Associats.

Aquesta explotació la du a terme des del 1998 Iberpotash, fruit de la compra del Grupo Potasas per part de la multinacional israeliana ICL Fertiliziers. Fonts de l'ACA no descarten que la suma d'inversions reparadores per part del sec-

tor públic català sigui fins i tot més gran, ja que n'inclou d'altres en què ha participat Aigües Ter Llobregat (ATLL), com la dessalinitzadora del Llobregat, en el finançament de la qual, en tot cas va participar també la Unió Europea (UE).

ATLL està a punt de ser adjudicada a un dels dos consorcis que es van presentar al concurs obert per la Conselleria de Territori i Sostenibilitat, el titular del qual, Lluís Recoder, ha d'emetre una resolució definitiva. Un està encapçalat per Aigües de Barcelona (Agbar) i un altre per Acciona, que va obtenir més punts en la fase d'obertura de sobres. A més dels gairebé 1.000 milions de cànon per la concessió de 50 anys, el plec de condicions preveu unes inversions de 130 a 140 milions a curt termini per la concessió-nària que en algun cas han de veu-

les dates

1912

► Es descobreix la potassa a Súria.

1920

► Es donen les primeres concessions mineres amb una filial de Solvay.

1929

► Comença a operar Potasas Ibéricas a Sallent, i després s'hi suma La Minera SA a Balsareny.

1972

► Neix Potasas del Llobregat.

1986

► Minas de Potasas de Súria es converteix en la pública Súria K.

1988

► Potasas del Llobregat s'integra a Ercros.

1992

► Es crea el Grup públic Potasas, amb Potasas del Llobregat i Súria K.

1996

► Israel Chemicals Limited (ICL) compra el Grupo Potasas i constitueix l'empresa minera Iberpotash.

re amb mesures per pal·liar els efectes de la salinització, segons fonts de l'ACA.

Iberpotash va anunciar fa unes setmanes una inversió de 160 milions en una primera fase i 400 més en una segona a Súria (Bages) –el Projecte Phoenix–. Un portaveu de Territori i Sostenibilitat va afirmar que després de la inauguració de les obres d'un túnel de 900 metres a les mines de Súria que suposen l'inici dels plans, està pendent de rebre el pla especial i la declaració d'impacte mediambiental. «Del passat no es pot resoldre tot, però des que va començar la legislatura intentem que es faci tot bé», va explicar.

La dependència de la comarca de la indústria minera d'Iberpotash és gairebé total. Els plans de futur són els que van despertar recels en el sec-



XAVIER JUBIERRE

tor. La integració d'una planta de sal-el residu de l'extracció de potassa- en el projecte previst és el que va moure diverses salineres espanyoles i europees a encarregar l'informe a l'estudi de Ramon Folch. Iberpotash preveu produir en una primera fase una quantitat igual a la que es fabrica avui a les salineres espanyoles.

ENCÀRREC DE LA COMPETÈNCIA // Iberpotash assegura que la companyia «lidera un projecte de futur i lamenta aquests informes que afavoreixen uns interessos comercials molt determinats». L'anàlisi constata impactes mediambientals per l'activitat minera i «recolza la tesi d'una falta de mesures suficients per l'empresa extractiva, dins del marc de la seva explotació, per mitigar i controlar aquests impactes ambientals, tal com obliguen la legislació i els requeriments de les autoritzacions ambientals pels quals ha de vetllar l'administració».

L'estalvi «per la falta d'inversió ambiental pot situar Iberpotash en una situació competitiva avantajosa». De fet això «podria generar

Les inversions de l'ACA per abaixar la salinitat han augmentat el dèficit

un cas d'abocament ambiental», s'apunta en l'estudi.

Les inversions de l'ACA són en part responsables del dèficit que arrossega. El Llobregat és un element essencial ja que proveeix la població i indústria de l'àrea metropolitana de Barcelona. L'informe revela que els índexs de salinitat, tolerables riu amunt, es tripliquen o quadrupliquen una vegada passat el tram de Cardona i Súria, on hi ha les mines, explica Frederic Ximeno, soci i director de l'estudi que ha fet l'anàlisi. El que va ser director general de polítiques Ambientals amb el tripartit admet que «és cert que hi ha un nivell de salinitat natural a la zona, però la runa que s'hi acumula i que forma muntanyes a la zona l'eleva».

Entre les inversions més recents destaca la restauració de l'abocador (muntanya de sal) de Vilafruns, el més petit del Bages i el primer en què s'ha fet una actuació d'aquest tipus. Les obres, 7,5 milions, les va pagar l'ACA i han reduït a la meitat els índexs de salinitat de l'àrea, segons fonts de l'organisme públic.

Precisament les elevades inversions necessàries amb càrrec a l'erari públic per contrarestar la salinització serien en part responsables que Barcelona sigui dels llocs amb l'aigua més cara, segons els experts. L'informe diu que Iberpotash no ha cobert «ni tan sols el 2,5% dels costos» de restauració de les zones mineres com diu la normativa europea sobre garanties financeres. Segons les memòries d'ICL, s'han consignat per a les explotacions d'Iberpotash 15 milions. L'estudi estima que hauria de ser d'uns 100 milions. ≡

CARACTERÍSTIQUES DE LA INDÚSTRIA MINERA DEL BAGES

JOSEP GARCIA



▶▶ L'explotació ▶ Aspecte exterior de les mines d'Iberpotash a Súria.

La sal del negoci

El clorur sòdic és el residu generat en el procés per obtenir la potassa ≡ **Quan no es ven** se n'ha de pal·liar l'impacte

AGUSTÍ SALA // OLGA GRAU
BARCELONA

¿I què hi pinta la sal en el món de la potassa? No és cap altra cosa que el residu que sorgeix del procés que se segueix per obtenir la primera, que és la part més valuosa en termes econòmics i que es fa servir com a fertilitzant agrícola i únicament en un 5% per a alimentació, saboneria i vidre. Els compradors de la potassa, que és un mineral molt abundant arreu del món, són essencialment multinacionals, mentre que els productors constitueixen un oligopol mundial.

A les mines, quan s'extreu, entre un 70% i un 80% del que s'obté és potassa, i un 30%, sal, i en una proporció molt inferior altres sals (clorurs i sulfats de potassi, magnesi i calci, i materials insolubles, com ara argila i anhidrita). El potassi es ven a uns 400 dòlars per tona i la sal, a la desena part. Això explica per què és més rendible produir potassa.

«Com més potassa produeixes, més sal generes. La sal és altament contaminant, no per si mateixa, sinó perquè es pot filtrar a la terra quan s'acumula i acabar anant a parar a les conques dels rius. Per poder obtenir una tona de potassa, s'extreuen tres tones de sal», explica Frederic Ximeno, soci

i director de l'estudi Ramon Folch & Associats.

La peculiaritat de la sal com a residu és que és comercialitzable. Però es desconeixen casos com el d'Iberpotash en els seus plans de creixement a Súria, que preveu vendre ingents quantitats de sal. L'estudi del despatx de Ramon Folch entén que en qualsevol dels escenaris previstos no es resoldrà l'acumulació de restes de sal a la zona i fins i tot empijorarà, fins i tot amb el tancament de les mines de Sallent.

L'abocador de Sallent és una muntanya d'altura similar al Tibidabo de Barcelona

En general, a Europa s'utilitzen quatre formes de pal·liar l'impacte dels residus del procés de producció de la potassa. El primer consisteix en l'emmagatzematge i el recobriments de residus en abocadors impermeabilitzats, en lloc de fer-ho a l'aire lliure com es fa secularment al Bages.

Un altre sistema és tornar els residus a les galeries i cavitats de les mines ja explotades. Es denomina *back filling*. Una altra fórmula és la

dissolució del abocadors i les salmorres, que després es descarreguen al mar i, en alguns casos, a Alemanya, a rius cabalosos com el Rin. L'última fórmula consisteix a injectar els residus sòlids en pous profunds. Les anàlisis realitzades determinen que aquests costos únicament suposen entre el 0,5% i el 3% del preu de venda.

Una directiva europea obliga a reduir l'impacte ambiental dels residus. En altres països, altres companyies ho fan. Per exemple, Cleveland Potash, propietat d'ICL-la titular d'Iberpotash-, ho dissol i ho llança al mar. La mina està dintre d'un parc natural, recorda Ximeno.

Les muntanyes o abocadors que hi ha actualment al Bages equivalen a 40 camps de futbol. A més provoquen un important impacte visual. L'abocador de Sallent s'ha convertit en una muntanya similar a la del Tibidabo a Barcelona i més alta que la natural, la veïna Cogulló, de 474 metres i de la qual rep el nom, explica el representant del despatx de Ramon Folch.

Els experts diuen que Iberpotash hauria de vendre anualment el doble del que es ven a l'any a tot Espanya i tancar la majoria de les plantes de sal espanyoles perquè amb això es reduís el volum de residu que generarà en el futur. ≡

conclusions

MEDI AMBIENT I COMPETÈNCIA

SALINITZACIÓ

➔ L'estudi conclou que l'activitat minera del Bages té un impacte «sever» en la salinització dels rius. Destaca la importància del Llobregat i que les mesures ambientals d'Iberpotash són insuficients. Subratlla que ICL les aplica en altres països.

ESTALVIS

➔ De l'estudi de les tècniques de mitigació d'impactes, dedueix que Iberpotash es pot beneficiar d'«una situació competitiva avantajosa».

ADMINISTRACIÓ

➔ L'informe diu que «les actuacions realment significatives» «han sigut realitzades i sufragades per l'Administració», que «sembla haver actuat subsidiàriament davant la falta de diligència del contaminador». També considera baixes les garanties financeres d'Iberpotash per cobrir possibles impactes.