

ANUNCIS**DEPARTAMENT DE TERRITORI, HABITATGE I TRANSICIÓ ECOLÒGICA**

RESOLUCIÓ TER/2983/2024, de 13 d'agost, per la qual es fa públic l'Acord de modificació de la declaració d'impacte ambiental del Projecte d'explotació del dipòsit salí Terrer Vell, promogut per l'empresa Ercros, SA, al terme municipal de Cardona (exp. BA20030094).

Vist que la Ponència Ambiental, en la sessió del dia 14 de setembre de 2022, va adoptar l'Acord de modificació de la declaració d'impacte ambiental del Projecte d'explotació del dipòsit salí Terrer Vell, al terme municipal de Cardona, promogut per l'empresa Ercros, SA (exp. BA20030094),

Resolc:

Donar publicitat a l'esmentat Acord de modificació de la declaració d'impacte ambiental del Projecte d'explotació del dipòsit salí Terrer Vell del terme municipal de Cardona.

Barcelona, 13 d'agost de 2024

Mireia Boya e Busquet

Directora general de Canvi Climàtic i Qualitat Ambiental

ACORD

de 14 de setembre de 2022, de modificació de la declaració d'impacte ambiental del Projecte d'explotació del dipòsit salí Terrer Vell, al terme municipal de Cardona, promogut per l'empresa Ercros, SA (exp. BA20030094).

-1 Marc normatiu

L'explotació minera del dipòsit salí del Terrer Vell es troba a l'annex I.3, epígraf 2, Minería, de la Llei 20/2009, de 4 de desembre, de prevenció i control ambiental de les activitats, i també al grup 2.a de l'annex I de la Llei 21/2013, de 9 de desembre, d'avaluació ambiental, i compleix els criteris definits a l'article 7.1.c) de la Llei esmentada.

El promotor sol·licita la modificació de la prescripció tècnica 1, Mesures relatives a la restauració de la DIA, de 6 de juliol de 2004, en aplicació de l'article 44.c) de la Llei 21/2013, de 9 de desembre, d'avaluació ambiental, al·legant que cal una paralització temporal de l'activitat, atès que la qualitat del material salí que hi ha al runam no el fa apte per al seu tractament industrial segons els criteris de la Directiva 2010/75/UE, de 24 de novembre de 2010, sobre les emissions industrials (prevenció i control integrats de la contaminació).

L'article 44.c) de la Llei 21/2013, de 9 de desembre, d'avaluació ambiental, estableix que les condicions de la declaració d'impacte ambiental (DIA) d'una activitat es podran modificar quan, en el seguiment del seu compliment, es detecti que les mesures preventives, correctores o compensatòries són insuficients, innecessàries o ineficaces.

Així mateix, cal tenir en compte que la declaració d'impacte ambiental inclou les prescripcions del Programa de restauració i que aquest programa s'ha d'adaptar a la Directiva 2006/21/CE, de 15 de març de 2006, sobre la gestió dels residus d'indústries extractives i per la qual es modifica la Directiva 2004/35/CE, de 21 d'abril de

CVE-DOGC-A-24226074-2024

2004, sobre responsabilitat mediambiental en relació amb la prevenció i la reparació de danys mediambientals, i també a la seva transposició a la normativa estatal mitjançant el Reial decret 975/2009, de 12 de juny, sobre la gestió de residus de les indústries extractives i de protecció i rehabilitació de l'espai afectat per activitats mineres.

-2 Antecedents

El Projecte d'explotació del dipòsit salí del Terrer Vell es va sotmetre al règim d'autorització ambiental d'acord amb el Decret 136/1999, de 18 de maig, pel qual s'aprova el Reglament general de desplegament de la Llei 3/1998, de 27 de febrer, d'intervenció integral de l'administració ambiental, i se n'adapten els annexos, i, el 6 de juliol de 2004, a proposta de la Ponència Ambiental, es va atorgar a Ercros, SA l'autorització ambiental per a la seva explotació, amb número d'expedient BA20030094.

El 7 de novembre de 2006, s'autoritza la incorporació d'un canvi a l'autorització ambiental, consistent en la modificació de la fiança de restauració i la modificació de prescripcions tècniques de l'autorització ambiental atorgada el 6 de juliol de 2004.

En data 5 d'octubre de 2010, s'autoritza la incorporació a l'autorització ambiental d'un canvi no substancial, amb número de sol·licitud BA20100121, consistent en un nou mètode d'arrencada de material en l'explotació del Terrer Vell.

El 7 de juny de 2019, l'Àrea d'Assessorament Jurídic de l'Àmbit de Medi Ambient de la Secretaria de Medi Ambient i Sostenibilitat emet informe sobre la situació i el règim jurídic aplicable al Terrer Vell de Cardona.

-3 Documentació presentada

La documentació aportada pel promotor en què es basa aquesta modificació de la declaració d'impacte ambiental és la següent:

Actualització del Programa de restauració de la terrera vella de Cardona. Juliol 2017 (data d'entrada al registre: 15 de setembre de 2017).

Sol·licitud d'informació complementària. Modificació de la DIA de la terrera vella. Documentació complementària presentada en resposta al requeriment de 14 de maig de 2019 (data d'entrada al registre: 10 d'octubre de 2019).

Petició de dades complementàries (inscripció RB-34 del Registre miner de Barcelona). Modificació de la DIA i Programa de restauració de la terrera vella. Documentació complementària presentada en resposta al requeriment de 12 de març de 2020 (data d'entrada al registre: 20 de juliol de 2020).

Tercera petició de dades complementàries (inscripció RB-34 del Registre miner de Barcelona). Modificació de la DIA i Programa de restauració de la terrera vella. Documentació complementària presentada en resposta al requeriment de 2 de novembre de 2021 (data d'entrada al registre: 3 desembre de 2021).

-4 Descripció del Projecte

El Projecte presentat fa una avaluació ambiental tenint en compte quatre alternatives de restauració, n'identifica els efectes i també proposa una sèrie de mesures per a l'execució de l'alternativa escollida.

4.1 Explotació

L'activitat extractiva del Terrer Vell se situa a la Vall Salina, al terme municipal de Cardona. L'activitat té 11,38 ha, amb una altura màxima de 485 m s. n. m. segons el plànol 3 (topografia-estat actual) del document Actualització del Programa de restauració de la terrera vella de Cardona. Juliol 2017.

Fins a les resolucions de paralització temporal de l'activitat de 18 de febrer de 2019 i de 23 de juliol de 2019, l'explotació consistia en la reutilització de la sal. Primerament, es va dur a terme el rebliment de la bòfia central de la sala enfonsada amb materials propis del dipòsit salí, a fi de poder explotar el dipòsit amb seguretat. Aquesta actuació es va efectuar amb bulldòzer, que rascava el material salí i el portava fins a l'interior de la bòfia. Una vegada reblert, es va crear una rampa a nivell del peu del runam i es va connectar aquest nivell amb un primer banc de recollida de material, on es va instal·lar el cap de la cinta transportadora, amb la tremuja i el garbell corresponents, i on funcionava la pala carregadora.

CVE-DOGC-A-24226074-2024

El dipòsit es dividia en dos bancs d'explotació amb buldòzer, de 40 m d'altura. L'explotació començava pel banc més elevat i, un cop esgotat, es continuava per l'inferior. El sistema d'explotació dels bancs s'acomplia seguint les operacions següents:

Arrencada: es duia a terme amb un buldòzer amb ripadora, muntat sobre erugues, que rascava i arrencava el material que formava la base del banc, que es trepitjava. El buldòzer arrossegava el material que havia quedat solt i el llençava pel talús al banc immediatament inferior. Així, s'anava rebaixant el banc en llesques de manera contínua.

Càrrega: el material acumulat al banc inferior es recollia mitjançant una pala carregadora, la qual el dipositava en la tremuja de recepció.

Transport: mitjançant una cinta transportadora, el material emmagatzemat a la tremuja arribava fins a la planta de tractament (fàbrica). Abans d'entrar a la planta, el material es triturava a fi d'obtenir la textura adequada per purificar el mineral (clorur sòdic).

L'extracció anual de mineral estava prevista en 600.000 tones, amb una durada de 9-10 anys. El rebuig miner (llot salí), obtingut com a conseqüència de la purificació, s'introduïa a la mina CD les Salines.

Històricament, la Vall Salina ha estat un enclavament miner que ha conviscut amb la vida del municipi. En la primera meitat del segle XX, els residus municipals s'abocaven als terrenys posteriorment ocupats pel Terror Vell. En l'autorització ambiental, de 6 de juliol de 2004, els residus municipals es van quantificar en 150.000 tones.

4.2 Restauració

El Projecte de restauració presentat per l'empresa Ercros, SA considera quatre alternatives de restauració de l'activitat extractiva, resumides a continuació:

Alternativa 1: seguir explotant el dipòsit salí

Segons l'empresa Ercros, SA, aquesta alternativa és inviable, atès que no pot continuar duent a terme els processos productius de clor-àlcali amb la tecnologia de mercuri, on s'empra la sal procedent del runam, per l'entrada en aplicació de la Directiva 2010/75/UE, de 24 de novembre de 2010, sobre les emissions industrials (prevenció i control integrats de la contaminació). Les noves tecnologies que exigeix la Directiva són incompatibles amb la qualitat de la sal del Terror Vell, pel seu contingut d'impureses, que és 18 cops superior al de la sal vacuum disponible comercialment, a més de la seva heterogeneïtat. Per poder emprar la sal procedent del Terror Vell caldria la instal·lació d'una planta d'obtenció de sal vacuum, i això suposaria un sobrecost que comprometria la rendibilitat de la fabricació de l'empresa Ercros, SA, a Vila-seca, on s'hauria de fer servir.

Alternativa 2: suspensió de l'explotació del Terror Vell, optimitzant el drenatge superficial i prevenint la generació d'efluents d'elevada salinitat

Aquesta alternativa comporta una adequació morfològica, i la captació i la conducció de les aigües pluvials generades a la vall nord. L'empresa Ercros, SA descarta l'alternativa pel fet de no prevenir la possible salinització aigües avall del Terror Vell a l'activitat minera i al riu Cardener.

Alternativa 3: suspensió de l'explotació

És l'alternativa escollida per l'empresa Ercros, SA, i comporta el següent:

Adequació morfològica, que garanteix l'estabilitat dels materials i el seu drenatge superficial.

Captació i conducció de les aigües d'escorriment salades generades al dipòsit salí i el seu emmagatzematge, laminació i conducció al col·lector de salmorres, emplaçat a la zona de la Coromina.

Alternativa 4: suspensió de l'explotació i adequació morfològica, per optimitzar el drenatge superficial i el segellament posterior del dipòsit

Aquesta alternativa comporta les actuacions següents:

Adequació morfològica: aportació de terres per a la creació de pendents i bermes que possibilitin la instal·lació de geosintètics que permetin la revegetació.

Segellament: instal·lació d'una capa de, com a mínim, 0,50 m de terres; instal·lació d'un paquet de geosintètics (geotèxtil, geomembrana rugosa, geodren de pluvials i geomalla de reforç); una capa de 0,50 m de terres (suport de la restauració vegetal); una capa de 0,30 m de terra vegetal sobre la capa anterior; revegetació, mitjançant hidrosembra de barreja d'espècies autòctones.

Construcció d'una xarxa de drenatge que permeti la gestió de les aigües d'escorriment.

L'empresa Ercros, SA desestima aquesta alternativa perquè el segellament fa pràcticament inviable l'aprofitament futur del material acumulat al runam i, per tant, en dificultaria la restauració total; a més, aquesta alternativa comportaria la pèrdua del seu valor d'interès geològic i la dificultat d'integració paisatgística en l'entorn.

A continuació es detalla de manera més extensa l'alternativa 3, que és l'escollida per l'empresa Ercros, SA per dur a terme la restauració del Terror Vell:

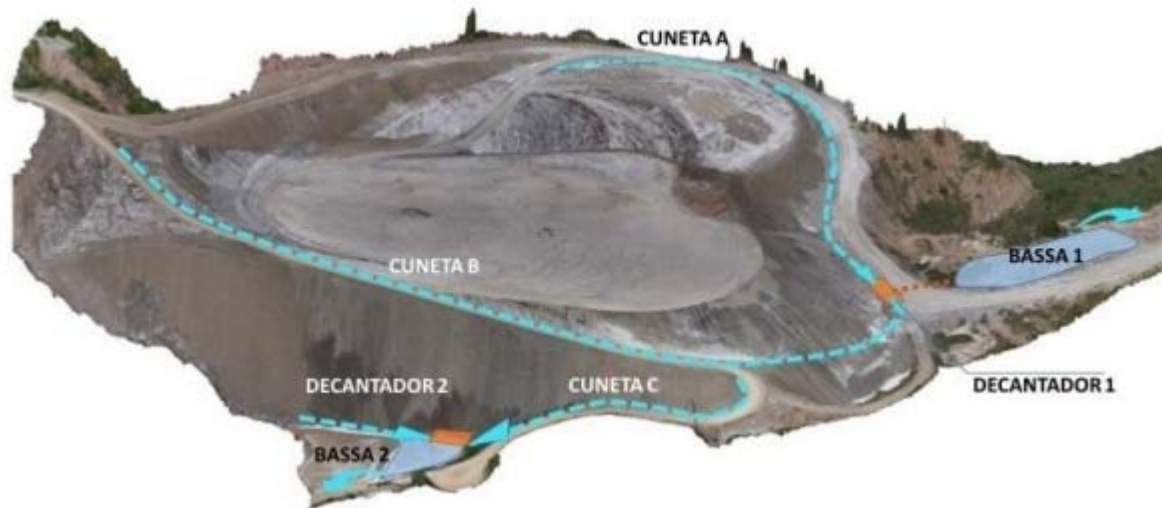


Figura 1. Alternativa 3 de gestió del Terror Vell de Cardona (Font: Ferroviari Servicios, document Actualització del Programa de restauració de la terrera vella de Cardona).

a) Adequació morfològica del dipòsit salí, amb la qual es busca l'estabilitat dels materials (vegeu la figura 1). S'igualaran ambdues parts de la plataforma i es definirà una superfície que afavoreixi el drenatge correcte de l'escorriment superficial. Es crearan pendents d'entre el 4% i el 7%. La cota final del Terror Vell se situarà en 445 m s. n. m. Les actuacions que es duren a terme consistiran principalment en:

Reperfilament de la plataforma superior.

Creació d'una cuneta de guarda al capdamunt del talús est, secció triangular, 3 m d'amplada i 1 m de calat. Així s'evitarà que l'aigua d'escorriment de la plataforma circuli pel talús i acabi a la bòfia del rierol Salat.

Adequació de camins mitjançant l'aplicació d'una capa de tot-u de 0,15 m de gruix, per dotar de pendents adequats.

Realització de reblert de 23.000 m³ en l'àmbit est del dipòsit, a fi de garantir el funcionament correcte dels elements de drenatge pel que fa a la cuneta B.

b) Instal·lació d'elements de drenatge superficial. Les conques drenants que es troben al dipòsit salí són tres: conca A (és la que hi ha més al nord), conca B (zona central) i conca C (zona sud).

Per drenar cadascuna de les conques es crearan tres cunetes perimetrals (cuneta A: Q₂₅ = 1,22 m³/s; cuneta B: Q₂₅ = 0,90 m³/s; cuneta C: Q₂₅ = 0,65 m³/s) que captaran i conduiran l'escorriment generat fins a les respectives basses de retenció (vegeu la figura 1). Les cunetes tindran una secció de 0,60 m de calat i 0,60 m d'amplada i estaran recobertes d'una geomembrana de PEAD (polietilè d'alta densitat) d'1,5 mm de gruix.

c) Captació i conducció de les aigües d'escorriment salades generades al dipòsit salí (vegeu la figura 1). A fi de conduir les aigües fins a les basses de retenció, cal dur a terme obres de drenatge transversal. Es preveu un encreuament de vials que connectarà el decantador 1 amb la bassa 1. L'obra de drenatge consistirà en una canonada de PEAD, de diàmetre nominal exterior de 1.000 mm. Aquestes conduccions transportaran les aigües

CVE-DOGC-A-24226074-2024

salades captades fins a les basses de retenció i, d'aquesta manera, s'evita que l'escorriment acabi a la bòfia del rierol Salat. Les conduccions es tancaran per impedir entrades/aportacions externes en el seu traçat.

d) Emmagatzematge per laminació en basses d'aigua salada. Es construiran dos decantadors i dues basses de retenció. Els decantadors tenen per objecte separar la sorra i les partícules en suspensió per evitar possibles dipòsits en les obres de conducció i protegir les bombes d'abrasió. S'han dimensionat per decantar partícules d'una mida superior a 0,5 mm. Ambdós decantadors es construiran en formigó armat HA25. El decantador 1 es connectarà a la bassa 1 amb una canonada PEAD de doble paret, de 1.200 mm de diàmetre, i una cuneta de secció rectangular d'1,20 m d'altura i 1,60 m d'amplada.

Les basses de retenció serviran per emmagatzemar i regular l'escorriment captat i transportat pels elements de drenatge d'aigües salades. La bassa 1 situada a l'est tindrà un volum de 6.700 m³. Aquesta bassa captarà l'escorriment de les conques A i B, després de passar pel decantador 1 (vegeu la figura 1). La bassa 2 se situa al sud, a la zona d'accés a la Minilla, i tindrà un volum de 2.000 m³; captarà l'escorriment de la conca C. Ambdues basses disposaran d'una capa de regularització de terres de 0,30 m de gruix i geotèxtil de protecció de 1.000 g/m² per protegir la geomembrana de PEAD d'1,5 mm. Hi haurà un sobreeixidor lateral per garantir un abocament correcte en cas d'episodis extraordinaris de pluja, a més de tanques de seguretat al llarg de tot el perímetre de les basses.

e) Impulsió i conducció de les aigües salades al col·lector de salmorres. Els sistemes d'impulsió i conducció bombaran un cabal de 17 l/s des de les basses 1 i 2 cap al col·lector de salmorres. La canonada de transport 1 tindrà una longitud de 1.150 m i la canonada 2, una longitud de 400 m. Es projecta la instal·lació d'un sistema de bombament mitjançant una presa flotant i la instal·lació de bombes d'eix vertical sobre una plataforma flotant. S'instal·larà una conducció de mànega flexible des de la sortida de les bombes fins al coronament de la bassa, i des d'aquí començarà la xarxa fixa de conducció mitjançant canonada de PE 160.

L'alternativa 3 és una opció temporal per mantenir la viabilitat de possibles aprofitaments futurs, així com el manteniment del Terrer Vell en condicions de seguretat per al medi ambient. Per tant, aquesta alternativa representa un pas intermedi previ a la restauració final del Terrer Vell, establerta al Programa de restauració aprovat i actualment vigent anomenat Projecte de restauració de la terrera vella de Cardona. Juny 2003, que inclou:

Restauració morfològica de l'espai fins a assolir la topografia inicial

Retorn dels cursos fluvials de la vall als seus traçats originals

Restauració edàfica

Revegetació de la zona amb espècies autòctones

El cronograma de construcció dels elements de control considerats en l'alternativa 3 estan inclosos al document Actualització del Programa de restauració de la terrera vella de Cardona. Juliol 2017.

L'apartat 7, relatiu al pla d'obres d'aquest document, es reproduïx en la figura següent:

Figura 2. Pla d'obres de l'alternativa 3. Font: document presentat per Ercros, SA anomenat Actualització del Programa de restauració de la terrera vella de Cardona. Juliol 2017 (data d'entrada al registre: 15 de setembre de 2017).

(Vegeu la imatge al final del document)

[Figura 2_Terrer_Vell_cat.pdf](#)

El cronograma de mesures de control per als diferents elements de l'alternativa 3 es descriu a les pàgines 16 a 25 del document Sol·licitud d'informació complementària. Modificació de la DIA de la terrera vella, que dona resposta al requeriment de documentació complementària de 14 de maig de 2019.

La periodicitat de les mesures de control de cadascun dels elements considerats en l'alternativa 3 és quinzenal, mensual, trimestral i anual. Les mesures de control i el seu cronograma s'han incorporat a l'apartat 9.3, Mesures generals que s'han d'aplicar a l'activitat, d'aquesta modificació de la DIA.

Segons el promotor, el cost per a la realització de les obres/reparacions puntuals per al manteniment dels diferents elements dels quals consta l'alternativa 3 no serà inferior a 60.000 euros/any, atès que es faran

CVE-DOGC-A-24226074-2024

servir recursos materials i humans propis, tal com consta al document Sol·licitud d'informació complementària. Modificació de la DIA de la terrera vella, que dona resposta al requeriment de documentació complementària de 14 de maig de 2019.

-5 Capacitat del medi receptor

L'activitat es troba dins de la zona de qualitat de l'aire (ZQA) de la Catalunya Central. Quant als nivells de qualitat de l'aire mesurats per avaluar el diòxid de nitrogen, el diòxid de sofre, el monòxid de carboni, les partícules en suspensió de diàmetre inferior a 10 micres, les partícules en suspensió de diàmetre inferior a 2,5 micres, el benzè i el plom, són inferiors als valors límit legislat per la normativa vigent.

Pel que fa als nivells mesurats d'arsènic, cadmi, níquel i benzo(a)pirè, no s'han superat els valors objectiu que la legislació estableix.

Quant al sulfur d'hidrogen, durant l'any 2017 es van produir 53 superacions de l'objectiu de qualitat de l'aire semihorari i 2 superacions de l'objectiu de qualitat de l'aire diari, en un punt de mesurament industrial.

Respecte dels nivells d'ozó troposfèric, s'ha detectat 1 superació del llinar d'informació horari a la població al punt de mesurament de Manresa (Pl. Espanya). D'altra banda, no s'ha enregistrat cap superació del llinar d'alerta. Tampoc no s'ha produït cap superació del valor objectiu per a la protecció de la salut humana, ni del valor objectiu per a la protecció de la vegetació (informació extreta del web de qualitat de l'aire de la Generalitat de Catalunya).

L'activitat està ubicada en una zona de màxima protecció (E1), d'acord amb el Mapa de protecció envers la contaminació lumínica a Catalunya.

El Terror Vell es troba dins de la unitat de paisatge 8 Conca Salina segons el Catàleg de paisatge de les Comarques Centrals (publicat el 29 de juliol de 2016). A la unitat de paisatge, hi predomina un entorn de muntanya organitzat per l'interfluvi entre el Cardener i el Llobregat. Fora dels nuclis més compactes seguint els rius Cardener i Llobregat, destaca la importància de la població dispersa que viu en masos o pobles petits enmig d'un paisatge agroforestal amb trets històrics visibles, com ponts, castells (Cardona, Balsareny, Sallent...), murs de pedra seca, antigues fàbriques tèxtils i el patrimoni industrial de la mineria salina. Com a resultat d'això, destaquen sobre el paisatge els runams salins en forma de replans i turons. El paisatge actual està força degradat, atès que la disposició del rebuig salí ha comportat la pràctica desaparició de la vegetació, la degradació del medi natural i, alhora, la salinització del sòl.

A la zona de la Vall Salina, juntament amb el Terror Vell, hi ha altres explotacions d'activitats extractives que exploten o han explotat recurs salí. Són les següents:

Nieves B (terrera nova, AE 96/2506-01): runam salí ja explotat on la zona afectada es troba en procés de restauració. L'àrea total afectada és de 19,38 ha.

CD les Salines (AE 84/0654): activitat extractiva de mineria subterrània on s'explota sal gemma. L'àrea total afectada en superfície és de 0,9 ha.

El Terror Vell forma part de l'Espai d'Interès Natural (EIN) Muntanya de Sal de Cardona i és dins de la geozona 217-Cardona-Muntanya de Sal de l'Inventari d'espais d'interès geològic. Aquesta zona està ubicada dins del Geoparc de la Catalunya Central, que forma part de la Xarxa Europea de Geoparcs i està reconegut com a Global Geopark UNESCO des de l'any 2015.

El dipòsit es troba dins de l'àmbit del jaciment el Salí, inclòs a l'Inventari del patrimoni arqueològic del Departament de Cultura de la Generalitat de Catalunya (número 1.458) i també al Catàleg de béns protegits de la vila de Cardona, fora de l'àmbit del pla especial del Pla d'ordenació urbanística municipal de Cardona (núm. JA-38) i protecció d'àrea arqueològica.

En diferents punts de la Vall Salina (Turó de Sant Onofre, la Muntanya de Sal i als peus de la Serra de la Sal), s'han localitzat al llarg del temps més de 200 peces d'indústria lítica polida, relacionades amb els treballs d'exploració de la sal en època neolítica. A més, hi ha evidències de l'ocupació de l'àrea en les èpoques romanes republicana i imperial, confirmada amb la intervenció arqueològica duta a terme l'any 2016, que va permetre documentar restes d'un assentament romà estable lligat a la Vall Salina. Per tant, tota la zona esdevé una localització arqueològica important.

La zona turística de la Minilla, consistent en unes antigues galeries mineres accessibles per al públic, és a la zona sud del Terror Vell. Actualment, els microbusos turístics que porten a aquesta zona baixen des de l'antiga àrea d'oficines per una pista que travessa el dipòsit en sentit nord-sud.

CVE-DOGC-A-24226074-2024

En aquesta zona no hi ha cap àrea d'interès d'espècies ni cap zona humida. Pel que fa als hàbitats naturals, es poden trobar dos hàbitats d'interès comunitari (HIC): "matollars halonitròfils (*Pegano-Salsoletea*)" (HIC 1430) i "pinedes mediterrànies" (HIC 9540). D'aquests dos hàbitats, cal destacar els matollars halonitròfils, que inclouen la vegetació pròpia dels sòls salins de la Muntanya de Sal de Cardona. La vegetació salina és molt rara a Catalunya i està localitzada a la Catalunya Central. Naturalment, a la Vall Salina hi ha els exemples més extensos i ben conservats de tota la Catalunya Central. La fauna no és especialment diversa ni singular a la zona. No obstant això, l'EIN serveix de refugi i hàbitat d'espècies que, encara que no estiguin protegides, poden desenvolupar-se aquí correctament. A dins o al voltant de l'EIN, hi nidifiquen 14 espècies d'ocell que figuren a la Llista d'espècies silvestres en règim de protecció especial (Reial decret 139/2011, de 4 de febrer, per al desplegament de la Llista d'espècies silvestres en règim de protecció especial i del Catàleg espanyol d'espècies amenaçades). A més, es poden trobar fins a tres espècies diferents de rèptils. Tant els ocells com els rèptils estan protegits per la legislació vigent de Patrimoni Natural i Biodiversitat (Llei 42/2007, de 13 de desembre, del patrimoni natural i de la biodiversitat).

Les aigües de la Vall Salina desemboquen al riu Cardener. Pel sud de la Vall Salina discorre subterràniament el rierol Salat, que neix a la bòfia gran de la Muntanya de Sal. Tal com consta al Programa de restauració presentat el 15 de setembre de 2017, ha desaparegut el flux superficial del rierol Salat, el qual rep aportacions subterrànies (travessa el dipòsit salí) del marge esquerre provinent del barranc Arquers i el torrent que ve del barranc de Cardona. Pel marge dret, rep aportació de torrenteres del vessant sud. Les aigües subterrànies de la Vall Salina provenen de tres aqüífers: l'aqüífer eocè-oligocè (nivells de gresos i conglomerats intercalats amb margues, de baixa permeabilitat), l'aqüífer al·luvial (graves i sorres del riu Cardener) i l'aqüífer salí (càrstic).

Pel que fa al medi hídric i l'emplaçament previst per a les instal·lacions de l'alternativa 3, cal tenir en compte el següent:

Estan fora de les àrees d'aqüífers classificats en el Decret 328/1988, d'11 d'octubre, pel qual s'estableixen normes de protecció i addicionals en matèria de procediment en relació amb diversos aqüífers de Catalunya.

Estan fora de les zones declarades vulnerables pel Decret 283/1998, de 21 d'octubre, de designació de les zones vulnerables en relació amb la contaminació de nitrats procedents de fonts agràries, i pel Decret 476/2004, de 28 de desembre, pel qual es designen noves zones vulnerables en relació amb la contaminació de nitrats procedents de fonts agràries.

Travessen el domini públic hidràulic de l'antiga llera del riu Cardener a la Coromina i la seva zona de policia de lleres.

L'activitat limita amb una superfície forestal. El municipi de Cardona figura a l'annex del Decret 64/95, amb un alt risc d'incendi forestal.

-6 Relació de tràmits efectuats

En data 27 de desembre de 2018, el promotor presenta la sol·licitud de modificació de la DIA a la Direcció General d'Energia, Seguretat Industrial i Seguretat Minera.

En data 14 de maig de 2019, la Direcció General de Qualitat Ambiental i Canvi Climàtic demana a l'empresa Ercros, SA, per mitjà de la Direcció General d'Energia, Seguretat Industrial i Seguretat Minera, la presentació de la documentació complementària necessària per complir la normativa de gestió de residus miners i d'impacte ambiental.

En data 10 d'octubre de 2019, l'empresa Ercros, SA dona resposta al requeriment de documentació complementària, de 14 de maig de 2019.

En dates 11 i 12 de novembre de 2019, la Direcció General de Qualitat Ambiental i Canvi Climàtic (DGQACC), d'acord amb l'article 37 de la Llei 21/2013, de 9 de desembre, d'avaluació ambiental, informa del seu dret a participar en el procediment les persones interessades, les administracions públiques afectades i les entitats interessades.

En data 12 de març de 2020, es tramet a la Direcció General d'Energia, Seguretat Industrial i Seguretat Minera la petició de segones dades complementàries relatives al document Actualització del Programa de restauració de la terrera vella de Cardona i a la primera documentació complementària, presentada el 10 d'octubre de 2019.

En data 17 de juliol de 2020, s'efectua la petició a la Direcció General d'Energia, Seguretat Industrial i Seguretat Minera que dugui a terme la reiteració per a la presentació de les segones dades complementàries.

En data 20 de juliol de 2020, l'empresa Ercros, SA dona resposta al requeriment de segones dades

CVE-DOGC-A-24226074-2024

complementàries.

En data 2 de novembre de 2021, la Direcció General de Qualitat Ambiental i Canvi Climàtic notifica a l'empresa Ercros, SA la tercera petició de dades complementàries, que també es trameta a la Direcció General d'Energia, Seguretat Industrial i Seguretat Minera perquè en quedi assabentada.

En data 3 de desembre de 2021, l'empresa Ercros, SA dona resposta al requeriment de terceres dades complementàries de 2 de novembre de 2021. Atès que les terceres dades complementàries presentades no aporten cap informació nova respecte de la facilitada en les segones, no s'ha fet consulta als diferents vectors a excepció de l'Agència Catalana de l'Aigua (ACA).

En data 7 de juny de 2022, la Direcció General de Qualitat Ambiental i Canvi Climàtic (DGQACC) trameta a la Direcció General d'Indústria la documentació que l'empresa Ercros, SA ha presentat el 3 de desembre de 2021 com a terceres dades complementàries.

En data 12 de setembre de 2022, el Servei d'Informació, Inspecció i Control Ambiental d'Activitats (SIICAA) emet informe previ sobre la modificació del Programa de restauració de l'activitat extractiva Terrer Vell.

Les respostes rebudes a la DGQACC de les persones interessades, les administracions públiques afectades i les entitats interessades a qui s'ha fet arribar la diversa documentació presentada per l'empresa Ercros, SA es presenten a les taules següents:

Consultats	Fase suficiència - idoneïtat	Respostes documentació complementària presentades pel promotor		
	Resposta a les consultes sobre el Projecte	Primera documentació complementària	Segona documentació complementària	Tercera documentació complementària
Servei de Prevenció i Control de la Contaminació Acústica i Lumínica	Sí	Sí	Sí	-
Servei de Vigilància i Control de l'Aire	No	No	No	-
Agència Catalana de l'Aigua	Sí	Sí	Sí	Sí
Agència de Residus de Catalunya	Sí	Sí	Sí	-
Direcció General d'Ecosistemes Forestals i Gestió del Medi	Sí	-	-	-
Servei de Salut Pública al Solsonès, el Bages i el Berguedà	-	Sí	-	-
Ajuntament de Cardona	Sí	No	Sí	-
Biodiversitat i Medi Natural dels Serveis Territorials de la Catalunya Central	No	Sí	No	-
Institut Cartogràfic i Geològic de Catalunya	Sí	Sí	Sí	-
Departament de Cultura, Subdirecció General de Patrimoni Arquitectònic, Arqueològic i Paleontològic	-	Sí	No	-
Comissió Territorial d'Urbanisme de la Catalunya Central	No	Sí	Sí	-
Direcció General d'Indústria	-	Sí	No	-

CVE-DOGC-A-24226074-2024

Taula 1. Consultes a les administracions públiques afectades i respostes obtingudes. En els casos en què no s'ha efectuat consulta al vector, s'indica amb el guionet (-).

Entitats i persones interessades	Al·legacions presentades
Federació d'Ecologistes en Acció de Catalunya	No
Lliga per a la Defensa del Patrimoni Natural (DEPANA)	No
ADENC	No
MEANDRE	No
Col·lectiu Ecologista l'Alzina (Plataforma Cívica Montsalat)	Sí

Taula 2. Consultes efectuades a les entitats i persones interessades i les seves al·legacions.

La DGQACC ha efectuat reiteracions de les peticions d'informe sobre la modificació de la DIA a aquells vectors que no han contestat.

A continuació es fa un resum del contingut dels informes rebuts dels diferents organismes i entitats consultats en el procediment (vegeu les taules 1 i 2) en l'àmbit de les seves respectives competències:

Direcció General d'Energia, Seguretat Industrial i Seguretat Minera

El 12 de novembre de 2019, la Direcció General d'Energia, Seguretat Industrial i Seguretat Minera informa que l'autorització minera es troba en suspens temporal fins al 4 de juliol de 2020, segons l'article 93 del Reial decret 2857/1978, de 25 d'agost, pel qual s'aprova el Reglament general per al règim de la mineria. Com que es tracta d'una activitat de la secció B de la Llei de mines, ja autoritzada i en suspensió temporal d'aprofitament, no elaboren l'informe sobre la viabilitat econòmica.

El 17 de febrer de 2022, en una reunió amb l'ACA i la DGQACC, la Direcció General d'Indústria informa que està en tràmit la caducitat de l'autorització minera.

Col·lectiu Ecologista l'Alzina (Plataforma Cívica Montsalat)

El 20 de novembre de 2019, el Col·lectiu Ecologista l'Alzina (Plataforma Cívica Montsalat) presenta al·legacions a la proposta de modificació de la DIA, previstes a l'annex I d'aquesta modificació de la declaració d'impacte ambiental.

Comissió Territorial d'Urbanisme de la Catalunya Central

El 18 de desembre de 2019, la Comissió Territorial d'Urbanisme de la Catalunya Central emet informe en què avalua la compatibilitat de les actuacions plantejades amb el Pla director urbanístic (PDU) de l'activitat minera al Bages. La Comissió demana documentació complementària per avaluar les actuacions que l'empresa planteja. La valoració d'aquesta documentació es troba a l'annex I d'aquesta modificació de la declaració d'impacte ambiental i estableix mesures que s'han incorporat a l'apartat 9, Mesures preventives, correctores i compensatòries que s'han d'incorporar a l'autorització substantiva, i l'apartat 11, Mesures relatives a la restauració final dels terrenys afectats pel Terror Vell, d'aquesta modificació de la declaració d'impacte ambiental.

L'1 de octubre de 2021, la Comissió Territorial d'Urbanisme de la Catalunya Central (CTUCC) emet informe en què reitera el que va exposar en l'informe de 18 de desembre de 2019. En aquest nou informe s'indica que l'empresa Ercros haurà d'acomplir el Projecte d'actuació específica (PAE) corresponent, que serà valorat per la CTUCC, i del qual es durà a terme la Resolució definitiva.

Servei de Prevenció i Control de la Contaminació Acústica i Lumínica

CVE-DOGC-A-24226074-2024

El 23 de desembre de 2019 i el 16 de gener de 2020, el Servei de Prevenció i Control de la Contaminació Acústica i Lumínica emet informe favorable del Projecte però amb condicions: indica que el Terrer Vell es troba en una zona de màxima protecció (E1) i, com a condició, estableix que el nivell màxim d'il·luminació intrusa fora del recinte de l'activitat ha de ser d'1 lux. El vector de contaminació acústica informa que els nivells de la immissió sonora generats per l'activitat no superaran els valors límit d'immissió diürns, vespertins i nocturns, corresponents a la zona de sensibilitat acústica de les edificacions d'ús sensible al soroll de l'entorn de l'activitat, establerts en el mapa de capacitat acústica del municipi o, si hi manca, els que corresponen a les zones de sensibilitat acústica determinades d'acord amb els criteris de la disposició final primera del Decret 176/2009, de 10 de novembre, pel qual s'aprova el Reglament de la Llei 16/2002, de 28 de juny, de protecció contra la contaminació acústica, i se n'adapten els annexos.

En data 22 de juny de 2021, el Servei de Prevenció i Control de la Contaminació Acústica i Lumínica indica que la documentació addicional presentada no fa referència al vector i, per aquest motiu, no informaran sobre això i mantenen les condicions de l'informe anterior.

El vector de contaminació acústica i el vector llum estableixen les mesures que es troben en l'apartat 9.4, Mesures relatives a l'atmosfera, d'aquesta modificació de la declaració d'impacte ambiental.

Ajuntament de Cardona

El 23 de desembre de 2019, l'Ajuntament de Cardona presenta al·legacions a l'alternativa que proposa l'empresa. Aquestes al·legacions figuren a l'annex I d'aquesta modificació de la declaració d'impacte ambiental.

El 9 de desembre de 2021, l'Ajuntament de Cardona emet informe sobre la documentació complementària presentada en què conclou que no aporta cap dada que justifiqui la proposta de modificació del Programa de restauració que planteja l'alternativa 3. Es reitera en el contingut i les conclusions de les al·legacions presentades el 23 de desembre de 2019.

Agència Catalana de l'Aigua (ACA)

El 10 de gener de 2020, l'Agència Catalana de l'Aigua emet un informe en què fa un resum de l'alternativa proposada i les mesures que el titular indica. Les consideracions de l'ACA estan encaminades a acomplir el Projecte integral de la Vall Salina. Per això, l'ACA considera que la proposta de l'alternativa 3 no permet que l'objectiu principal del Projecte integral de la Vall Salina es pugui complir. El fet que el dipòsit salí es trobi al mig de la part alta de la vall fa que actuï com a barrera i impedeixi el drenatge natural a la part baixa. A més, afavoreix la dissolució de la sal per la mateixa infiltració, la qual cosa provoca problemes d'estabilitat dels terrenys. També s'ha produït una regressió del rierol Salat, de manera que, en no tenir curs natural en superfície, acaba dins de la mina CD les Salines, i això obliga a bombar-ne les aigües permanentment. El fet de no poder canalitzar el rierol Salat al peu del runam fa que l'alternativa 3 proposada no sigui compatible amb el Projecte integral de la Vall Salina.

El 28 de juny de 2021, l'Agència Catalana de l'Aigua emet un informe en què estableix que, per assolir l'objectiu ambiental de restauració de la Vall Salina, s'haurien de retirar els materials salins de la terrera vella. En aquest sentit, es fixen unes condicions per al període transitori que caldria complir per aconseguir l'objectiu, les quals són a l'annex I d'aquesta modificació de la DIA. També demana noves dades complementàries.

El 22 d'abril de 2022, l'Agència Catalana de l'Aigua emet un informe en què matisa el seu informe emès el 28 de juny de 2021 i indica que l'objectiu ambiental de restauració de la Vall Salina no l'havia fixat l'ACA, sinó que estava previst al Projecte de restauració integral de la Vall Salina de Cardona. Prenent com a base el Programa de mesures del Pla de gestió del districte de conca fluvial de Catalunya 2022-2027, l'informe estableix que les mesures proposades són les que ja es van incloure a l'informe de 28 de juny de 2021. Aquestes mesures figuren a l'apartat 9, Mesures preventives, correctores i compensatòries que s'han d'incorporar a l'autorització substantiva, i l'apartat 11, Mesures relatives a la restauració final dels terrenys afectats pel Terrer Vell, d'aquesta modificació de la DIA. A més, demana nova informació complementària indicada a l'annex I d'aquesta modificació de la declaració d'impacte ambiental.

Institut Cartogràfic i Geològic de Catalunya

El 20 de gener de 2020, l'Institut Cartogràfic i Geològic de Catalunya informa que, en relació amb el patrimoni geològic, les mesures ambientals proposades són adequades. Pel que fa a l'estabilitat del runam i les mesures preventives i correctores i de seguiment previstes, es consideren adequades, tot i que caldrà preveure en el Pla de seguiment el seu manteniment un cop finalitzada l'execució del Programa de restauració, i també el manteniment de la senyalització.

El 14 de juliol de 2021, l'Institut Cartogràfic i Geològic de Catalunya emet un nou informe en què considera suficient la documentació complementària presentada respecte de la inclusió al Pla de seguiment del manteniment del dipòsit salí i de les seves instal·lacions, conduccions i senyalització, fins a l'eliminació total del

dipòsit.

Agència de Residus de Catalunya

El 20 de desembre de 2019, l'Agència de Residus de Catalunya informa que el nou Projecte preveu la producció de residus inclosos a la Llei 22/2011, de 28 de juliol, de residus i sòls contaminats, com a resultat de la construcció de les instal·lacions establertes al document d'actualització del Programa de restauració. D'acord amb la documentació presentada, l'impacte ambiental és compatible amb les condicions de l'apartat 9.6, Mesures de la gestió de residus, d'aquesta modificació de la DIA.

El 10 de juny de 2021, l'Agència de Residus de Catalunya informa que la documentació complementària presentada per l'empresa Ercros, SA no afecta el vector i que, per tant, no modifica el seu informe de 20 de desembre de 2019.

Departament de Salut

El 28 de gener de 2020, la Subdirecció Regional a la Catalunya Central del Departament de Salut emet informe favorable del Projecte per a la modificació de la DIA.

Departament de Cultura

El 3 de febrer de 2020, el Departament de Cultura informa que a la zona del Terrer Vell hi ha el jaciment arqueològic el Salí i, a fi d'acabar de concretar les mesures necessàries, demana documentació complementària. L'informe favorable del Projecte està vinculat a les condicions que figuren a l'apartat 9 d'aquesta modificació de la DIA.

Direcció General d'Ecosistemes Forestals i Gestió del Medi

El 13 de maig del 2020, la Direcció General d'Ecosistemes Forestals i Gestió del Medi emet informe favorable en què es du a terme una avaluació tècnica de l'establiment, que inclou la revisió del marc legal vigent, la consideració del perill que les activitats de risc del seu perímetre interior poden generar sobre l'entorn forestal vulnerable proper i la proposta de diverses mesures i condicions en la prevenció d'incendis forestals que figuren a l'apartat 9.7, Mesures de protecció d'incendis forestals, d'aquesta modificació de la declaració d'impacte ambiental.

Biodiversitat i Medi Natural dels Serveis Territorials de la Catalunya Central

El 20 de juliol de 2021, Biodiversitat i Medi Natural dels Serveis Territorials de la Catalunya Central emet informe favorable sobre la documentació complementària presentada en la modificació de la DIA. Atès que les actuacions que afectaran les zones amb presència d'hàbitats naturals són la conducció de les basses i la poca superfície que ocupen, es considera que la seva construcció no tindrà efectes negatius importants sobre el patrimoni natural i la biodiversitat de la Muntanya de Sal de Cardona.

-7 Descripció i avaluació dels impactes significatius sobre el medi i la població apreciats per l'òrgan que formula la DIA

7.1 Avaluació d'alternatives i de l'emplaçament del Projecte i de la seva gestió ambiental

L'anàlisi d'alternatives se centra en el futur de l'explotació del Terrer Vell i s'hi proposen diferents alternatives, resumides a continuació (les quals s'exposen més extensament a l'apartat 4.2, Restauració, d'aquesta modificació de la DIA):

Alternativa 1: seguir explotant el dipòsit salí del Terrer Vell. Això fa necessari adaptar la metodologia de tractament del material.

Alternativa 2: suspensió de l'explotació optimitzant el drenatge superficial i prevenint la generació d'efluents.

Alternativa 3: suspensió de l'explotació amb adequació morfològica, garantint-hi l'estabilitat dels materials i el drenatge superficial, a més de captar i conduir les aigües salades d'escorriment, emmagatzemar-les i conduir-les al col·lector de salmorres de la Coromina.

Alternativa 4: suspensió de l'explotació i adequació morfològica a fi de facilitar el drenatge superficial per, finalment, segellar el dipòsit.

De totes les alternatives proposades, la més convenient per a tots els medis afectats és l'alternativa 1, consistent en l'explotació total del dipòsit. No obstant això, l'empresa manifesta que aquesta opció resulta inviable econòmicament, ja que han de canviar en les seves fàbriques el procés productiu clor-àlcali, on

CVE-DOGC-A-24226074-2024

s'empra el material salí extret, per aplicar-hi les noves tecnologies que exigeix la Directiva 2010/75/UE, de 24 de novembre de 2010, sobre les emissions industrials (prevenció i control integrats de la contaminació), amb les quals no el poden fer servir. Les altres tres alternatives comporten la suspensió de l'explotació. L'alternativa 4 implica que difícilment es pugui tornar a explotar el recurs salí, ja que seria més costós, atesa la necessitat prèvia de retirada del segellament. Entre l'alternativa 2 i l'alternativa 3, la diferència és que en una, a més d'una adequació morfològica per optimitzar el drenatge, es duria a terme una obra per captar i conduir les aigües salades d'escorriments cap a una sèrie de basses i decantadors cap al col·lector de salmorres.

La documentació presentada pel titular argumenta l'alternativa 3 com la més adequada, tot i que, mediambientalment, l'alternativa 1 és la que disminueix més l'impacte. Si es considerés l'alternativa 3 com una mesura temporal i no com a restauració final de l'activitat, seria adequada, ja que té en compte l'adopció de mesures de control i de gestió del dipòsit salí.

7.2 Descripció i avaluació dels impactes més significatius

La declaració d'impacte ambiental acordada el 4 de juliol de 2004 no inclou la descripció dels impactes de l'activitat sobre el medi natural. La modificació de la declaració d'impacte ambiental proposada per l'empresa Ercros, SA té els impactes sobre el medi següents:

a) Impacte visual i paisatgístic

El fet de no dur a terme una retirada immediata i optar per l'alternativa 3 fa que hi hagi una pèrdua de qualitat paisatgística. Es considera un impacte negatiu, directe, temporal i a llarg termini. Aquest impacte serà reversible quan es pugui retirar tota la sal del dipòsit i restaurar els terrenys afectats per l'activitat.

L'impacte visual i paisatgístic s'avalua com a moderat, atès que l'alternativa 3 considerada és una mesura temporal. Una vegada es faci la restauració final dels terrenys afectats per l'activitat, disminuirà el seu impacte.

b) Impacte geotècnic i edàfic

El Terrer Vell se situa en una zona inestable. A tota la Vall Salina hi ha bòfies on s'esdevenen esfondraments de manera continuada. La prioritització de l'alternativa 3 fa que l'impacte geotècnic i edàfic sigui més elevat, i també directe, negatiu, a llarg termini i irreversible. Amb les mesures de control geotècnic del Terrer Vell proposades es pretén detectar de manera ràpida si es produeixen fenòmens d'inestabilitat.

L'impacte geotècnic i edàfic s'avalua com a sever, ja que la presència del Terrer Vell genera inestabilitats de vessant, a més de les pròpies del terreny en el qual se situa l'activitat.

c) Impacte sobre els espais d'interès geològic

L'activitat està situada dins del Geoparc de la Catalunya Central i dins de l'espai d'interès geològic (EIG) Cardona-Muntanya de Sal. L'impacte de l'activitat sobre els espais protegits és directe i negatiu. La prioritització de l'alternativa 3 fa que es tracti d'un impacte a llarg termini. En el moment en què s'apliquin les mesures de restauració final i retirada del dipòsit salí, aquest impacte disminuirà.

L'impacte sobre el Geoparc de la Catalunya Central i l'EIG Cardona-Muntanya de Sal s'avalua com a sever.

d) Impacte hidrològic

El Terrer Vell presenta un impacte directe evident per la dissolució de la sal, a més de l'afectació provocada als cursos d'aigua afectats a la Vall Salina. En l'alternativa 3 i la documentació complementària es presenten mesures per mitigar aquest efecte sobre el medi hídic, però, tot i així, es considera un impacte directe, negatiu, a llarg termini i irreversible.

L'impacte sobre el medi hídic s'avalua com a sever, atesa l'afectació del curs d'aigua de la Vall Salina.

e) Impacte sobre el medi natural

Els efectes produïts sobre el medi natural afecten l'espai d'interès natural Muntanya de Sal de Cardona. La zona presenta 2 hàbitats d'interès comunitari ("matollars halonitròfils" i "pinedes mediterrànies"). En aquest cas, la Vall Salina té un dels hàbitats de vegetació salina més extensos i conservats de la Catalunya Central. A més, l'EIN és una zona de refugi i nidificació per a diverses espècies. El fet de no prioritzar de manera immediata la retirada total del dipòsit salí fa que es tracti d'un impacte directe, negatiu i a llarg termini.

L'impacte ambiental amb efectes sobre el medi natural es considera moderat, atès que no afecta espècies especialment protegides, tot i que el seu efecte es preveu a llarg termini fins a la seva restauració final.

f) Impacte sobre el risc d'incendis forestals

CVE-DOGC-A-24226074-2024

L'impacte sobre el risc incendis forestals ve determinat per l'augment de la circulació de vehicles i persones en la fase de construcció i manteniment dels elements de protecció del Terror Vell indicats en l'alternativa 3. El municipi de Cardona és una zona considerada d'alt risc d'incendis forestals. L'activitat confronta amb un entorn forestal vulnerable, cosa que fa que es generi un efecte negatiu a llarg termini.

L'impacte es considera moderat, atesa la proximitat amb la zona boscosa, i per això es proposen una sèrie de mesures preventives a fi de disminuir el risc.

g) Impacte sobre el patrimoni cultural

L'efecte de l'activitat sobre el patrimoni cultural és evident. El dipòsit es troba dins de l'àmbit del Salí (núm. 1.458), que és un jaciment de l'època neolítica que ha perviscut fins a l'actualitat. A més, la zona d'accés a la Minilla es fa per sobre del dipòsit salí.

Es considera un impacte negatiu directe, a curt i llarg termini. En el moment de dur a terme les obres de condicionament de l'alternativa 3, cal fer moviments de terra que poden portar a trobar nous artefactes arqueològics que caldrà catalogar. És per això que es proposen una sèrie de mesures per mitigar aquest efecte.

L'impacte sobre el patrimoni cultural es considera sever, atès que el Terror Vell és a sobre del jaciment arqueològic el Salí. Encara que s'apliquin mesures per catalogar els elements arqueològics que es trobin, l'impacte es continua considerant sever fins que no es faci la retirada total del dipòsit salí.

7.3 Avaluació global

L'avaluació global dels vectors ambientals més significatius s'ha dut a terme a partir de la documentació aportada pel titular del dret miner i dels informes dels òrgans ambientals consultats.

La capacitat ambiental del medi receptor és moderada.

Es duran a terme les mesures establertes en la documentació que l'empresa ha presentat (Projecte i documentació complementària) i les mesures preventives, correctores i compensatòries incorporades a l'apartat 9 d'aquesta modificació de la declaració d'impacte ambiental.

Pel que fa als impactes considerats, el Projecte previst en l'alternativa 3 (proposada per l'empresa Ercros, SA) té efectes significatius respecte del medi geològic, els espais d'interès geològic, el medi hídic i el patrimoni cultural. Per això, l'alternativa 3 es considera com una alternativa temporal. La restauració final del Terror Vell haurà de comportar retirar-lo totalment, a fi de disminuir els impactes severos considerats anteriorment.

-8 Acord sobre l'autorització del Projecte

Vista la qualificació de l'impacte ambiental, a proposta de la Direcció General de Qualitat Ambiental i Canvi Climàtic, la Ponència Ambiental, en sessió de 14 de setembre de 2022, d'acord amb les competències atribuïdes en l'article 31 de la Llei 20/2009, de 4 de desembre, de prevenció i control ambiental d'activitats, acorda:

a) Formular aquesta modificació de la declaració d'impacte ambiental de l'activitat extractiva Terror Vell, situada al terme municipal de Cardona, promoguda per l'empresa Ercros, SA, en sentit favorable, sempre que s'apliquin i es mantinguin les mesures preventives, correctores i compensatòries que es detallen a l'apartat 9.

b) Tramitar a la Direcció General d'Indústria aquest Acord, a fi que s'incorporin com a condicionants de l'autorització substantiva de l'activitat les prescripcions tècniques i les mesures correctores d'aquesta modificació de la declaració d'impacte ambiental.

c) Publicar la modificació de la declaració d'impacte ambiental al *Diari Oficial de la Generalitat de Catalunya*, d'acord amb l'article 30.2 de la Llei 20/2009, de 4 de desembre, de prevenció i control ambiental de les activitats, que s'incorporarà també a la base de dades ambientals de les activitats extractives.

-9 Mesures preventives, correctores i compensatòries que s'han d'incorporar a l'autorització substantiva

9.1 Programa de restauració

9.1.1 És d'estricta compliment el Programa de restauració de l'activitat Terror Vell que es va incorporar a la declaració d'impacte ambiental, de 6 de juliol de 2004, modificada per l'Acord de Ponència, de 7 de novembre de 2006, descrit en la documentació que s'indica a continuació, amb les condicions addicionals i prescripcions tècniques que s'assenyalen en els apartats successius:

CVE-DOGC-A-24226074-2024

Projecte de restauració de la terrera vella de Cardona. Juny 2003, pel que fa a la restauració final dels terrenys un cop retirada completament la sal del dipòsit.

Actualització del Programa de restauració de la terrera vella de Cardona. Juliol 2017.

Sol·licitud d'informació complementària. Modificació de la DIA de la terrera vella. Documentació complementària presentada en resposta al requeriment de 14 de maig de 2019.

Petició de dades complementàries (Inscripció RB-34 del Registre miner de Barcelona). Modificació de la DIA i Programa de restauració de la terrera vella. Documentació complementària presentada en resposta al requeriment de 12 de març de 2020.

Tercera petició de dades complementàries (Inscripció RB-34 del Registre miner de Barcelona). Modificació de la DIA i Programa de restauració de la terrera vella. Documentació complementària presentada en resposta al requeriment de 2 de novembre de 2021.

9.1.2 Es garantirà el lliure accés i la circulació dels tècnics del departament competent en matèria de protecció dels espais afectats per activitats extractives en tot moment, a fi de possibilitar les tasques d'inspecció, d'acord amb l'article 7 de la Llei 12/1981, de 24 de desembre, per la qual s'estableixen normes addicionals de protecció dels espais d'especial interès natural afectats per activitats extractives, i l'article 10 del Decret 343/1983, de 15 de juliol, sobre les normes de protecció del medi ambient aplicables en les activitats extractives.

9.1.3 En el supòsit que es comprovi l'existència de variacions o nous condicionants que modifiquin les accions de gestió del control del dipòsit salí o hi interfereixin, el titular de l'explotació haurà de considerar les instruccions que el Departament d'Acció Climàtica, Alimentació i Agenda Rural pugui donar a fi d'assolir els objectius definits a la normativa, relatius a la protecció del medi ambient i a la restauració dels espais afectats, fins a l'acabament del termini de garantia.

9.2 Àrea d'afectació

9.2.1 Definició de l'àrea d'afectació i afitament

9.2.1.1 L'àrea d'afectació de l'explotació és la definida en la resposta a la petició de segones dades complementàries, en el document Petició de dades complementàries (Inscripció RB-34 del Registre miner de Barcelona). Modificació de la DIA i Programa de restauració de la terrera vella (data d'entrada al registre: 20 de juliol de 2020). Les coordenades següents corresponen al datum ETRS89, en coordenades UTM 31N:

ID	UTMX	UTMY
1	390.075,27	4.640.151,05
2	390.136,27	4.640.261,05
3	390.398,27	4.640.381,05
4	390.504,27	4.640.337,05
5	390.553,27	4.640.142,05
6	390.488,27	4.640.038,05
7	390.224,26	4.640.051,05

La superfície total de l'àmbit de l'activitat és de 11,38 ha.

9.2.1.2 El titular replantejarà en el terreny l'àrea d'afectació definida en el punt 9.2.1.1 d'acord amb les condicions següents:

Localització de les fites en els vèrtexs que delimiten l'àrea d'afectació.

Les fites es realitzaran amb elements de formigó prefabricat de secció de 10 x 10 cm i d'altura variable entre 1,80 i 2 m, els quals s'encastaran amb morter amb la profunditat necessària a fi que sobresurtin 1 m de la cota natural del terreny.

CVE-DOGC-A-24226074-2024

El titular és responsable en tot moment de la conservació de les fites durant les activitats d'explotació i restauració i, també, en el termini de garantia establert per a la rehabilitació que s'ha de dur a terme.

Qualsevol incidència relativa a les fites es posarà en coneixement del departament competent en matèria de protecció dels espais afectats per activitats extractives, el qual adreçarà al titular les instruccions oportunes respecte de les accions que hagi d'acomplir.

9.2.1.3 El titular procurarà els mitjans necessaris per a la retirada de les fites abans de la inspecció de final del termini de garantia de la restauració.

9.2.2 Qualsevol extensió fora de l'àrea definida (dipòsits o amuntegaments de materials, creació de runams, noves afectacions, etc.) queda expressament prohibida.

9.2.3 L'explotador, si escau, a indicació del departament competent en matèria de protecció dels espais afectats per activitats extractives, farà un replantejament per verificar les afectacions derivades que s'esdevenen dins de l'àrea definida.

9.3 Mesures generals que s'han d'aplicar a l'activitat

9.3.1 La construcció de les instal·lacions de l'alternativa 3 s'iniciarà en el termini màxim d'un mes des de la data d'incorporació a l'autorització minera de la modificació de la declaració d'impacte ambiental i de l'informe del Programa de restauració.

9.3.2 Les instal·lacions descrites a l'alternativa 3 hauran d'estar acabades i en funcionament en el termini màxim d'un any des de la data d'incorporació a l'autorització minera de la modificació de la declaració d'impacte ambiental i de l'informe del Programa de restauració.

9.3.3 Cal garantir la correcta impermeabilització de les dues basses, les cunetes perimetrals i els altres elements que formin part de la xarxa de control de les aigües.

9.3.4 Cal garantir l'estabilitat de les basses previstes a l'alternativa 3 amb un estudi de les possibles opcions d'ubicació segons les característiques geotècniques de l'emplaçament.

9.3.5 Estudis complementaris sobre l'estabilitat del dipòsit salí i la prevenció del risc d'accidents greus.

9.3.5.1 Estabilitat del dipòsit salí

a) En el termini de tres mesos des de la incorporació de la modificació de la DIA a l'autorització minera, l'empresa Ercros, SA presentarà a la Direcció General de Canvi Climàtic i Qualitat Ambiental un programa de monitoratge del conjunt del dipòsit salí perquè sigui avaluat al si de la Comissió de Seguiment de la DIA del Terrer Vell que s'estableix a l'apartat 13, Seguiment del compliment de la DIA, d'aquest document.

El programa de monitoratge haurà d'incloure els aspectes següents:

Informació fotogramètrica

Definició d'un procediment d'auscultació del runam que permeti enregistrar les deformacions, amb un rang de lectura d'ordre mètric i una precisió mínima d'ordre centimètric, mitjançant tècniques de posicionament topogràfic i l'ús d'extensòmetres de cable.

Seguiment específic de fenòmens d'inestabilitat del runam, com la fluència de la sal, les trencades i caigudes de blocs, les esllavissades superficials, l'assentament dels materials en la part superior, els bombaments de la meitat inferior, subsidències, bòfies, etc.

També s'incorporaran les mesures de control per a les diferents àrees del dipòsit salí descrites al document Sol·licitud d'informació complementària. Modificació de la DIA de la terrera vella (data d'entrada al registre: 10 d'octubre de 2019).

b) En tot el perímetre del dipòsit s'instal·laran fites de control topogràfic amb un espaiat de 10 m, les quals mesuraran anualment les variacions topogràfiques de manera complementària a l'aixecament topogràfic a fi d'establir la subsidència del terreny.

c) Distribuïts pel perímetre del dipòsit, s'instal·laran inclinòmetres o altres sistemes equivalents per disposar de mesures diàries.

d) S'elaborarà un informe topogràfic anual amb la finalitat de detectar canvis en la morfologia dels vessants.

9.3.5.2 Sistema de drenatge

CVE-DOGC-A-24226074-2024

- a) En el termini de tres mesos des de la incorporació de la modificació de la DIA a l'autorització minera, l'empresa Ercros, SA presentarà a la Direcció General de Canvi Climàtic i Qualitat Ambiental un programa de monitoratge del conjunt del sistema de drenatge (cunetes perimetrals, basses, decantadors i impulsions i conduccions) que integri les mesures proposades al document Sol·licitud d'informació complementària. Modificació de la DIA de la terrera vella (data d'entrada al registre: 10 d'octubre de 2019) i les mesures establertes en aquesta modificació de la DIA a fi que sigui avaluat al si de la Comissió de Seguiment de la DIA del Terror Vell que s'estableix a l'apartat 13, Seguiment del compliment de la DIA, d'aquest document.
- b) Caldrà construir un sobreexidor a la sortida de la bassa 1 per a un període de retorn no inferior a vint-i-cinc anys, amb les obres d'acompanyament fins a la llera o tàlveg.
- c) Caldrà un dispositiu automàtic de mesura del temps de funcionament del sobreexidor de la bassa 1 per avaluar els cabals abocats.
- d) Caldrà instal·lar un sistema de boia a la bassa de regulació del col·lector de salmorres, de manera que en el moment en què la boia estigui al punt màxim (o proper al màxim) s'aturi la bomba projectada.
- e) Caldrà instal·lar un cabalímetre a l'entrada de la bassa de regulació del col·lector de salmorres a Cardona.

9.3.6 Mesures relatives a l'execució de les obres previstes en l'alternativa 3

9.3.6.1 Abans de qualsevol actuació de remoció de terrenys, caldrà que el titular faci una prospecció superficial arqueològica en tot l'àmbit del Terror Vell de Cardona. Aquesta prospecció ha de permetre actualitzar i valorar l'explotació des del punt de vista patrimonial amb l'elaboració d'un informe que reflecteixi l'estat actual del jaciment inventariat, depenent de si hi ha o no indicis o restes arqueològiques en superfície o als talussos visibles. Aquest informe es trametrà al Departament de Cultura.

9.3.6.2 L'adequació de la morfologia que s'ha de dur a terme durant l'execució de l'obra serà la definida en el plànol 4, Actuació 1: adequació morfològica - topografia proposada, a escala 1:1.500, de juliol de 2017, dins del document presentat pel promotor anomenat Actualització del Programa de restauració del Terror Vell de Cardona (data d'entrada al registre: 15 de setembre de 2017).

9.3.6.3 El titular elaborarà un inventari previ de fauna i flora que cal preservar present en els terrenys afectats per a la construcció de les basses 1 i 2, les cunetes perimetrals, les conduccions i els camins d'obra que s'habilitin. S'hauran de protegir aquelles espècies que es considerin en l'inventari. L'empresa Ercros, SA presentarà l'inventari perquè sigui avaluat al si de la Comissió de Seguiment de la DIA del Terror Vell que s'estableix a l'apartat 13, Seguiment del compliment de la DIA, d'aquest document.

9.3.6.4 Caldrà senyalitzar les zones geològicament vulnerables i inestables a fi d'impossibilitar-ne l'ocupació.

9.3.6.5 En el termini d'un mes des de la incorporació d'aquesta modificació de la DIA a l'autorització minera, el titular presentarà un Pla d'obra que ha d'incloure la previsió dels treballs de construcció del conjunt d'instal·lacions associades al manteniment i la gestió del dipòsit salí. Aquest Pla s'haurà d'executar en el termini d'un any. El document es presentarà perquè sigui avaluat al si de la Comissió de Seguiment de la DIA del Terror Vell que s'estableix a l'apartat 13, Seguiment del compliment de la DIA, d'aquest document.

9.3.6.6 En el termini d'un mes des de la incorporació d'aquesta modificació de la DIA a l'autorització minera, el titular presentarà un Pla de camins d'obra que ha d'incloure l'ocupació més ajustada possible dels camins existents, així com els previstos en l'alternativa 3. Aquest Pla ha de garantir la compatibilitat entre el desenvolupament del Projecte i l'activitat turística de les visites a la Minilla. Caldrà habilitar camins alternatius d'accés a la Minilla en el cas que es talli algun vial per poder accedir a les obres. El Pla es presentarà perquè sigui avaluat al si de la Comissió de Seguiment de la DIA del Terror Vell que s'estableix a l'apartat 13, Seguiment del compliment de la DIA, d'aquest document. Haurà de disposar de les autoritzacions i permisos preceptius.

9.3.6.7 Caldrà ubicar les instal·lacions auxiliars i el parc de maquinària a zones de sensibilitat baixa, apartats de qualsevol flux d'aigua.

9.3.6.8 S'hauran de construir plataformes impermeables al parc de maquinària, al punt verd i a les zones d'abassegament de materials potencialment perillosos.

9.3.6.9 No es podran dipositar els materials provinents de l'execució de l'obra ni cap mena de residus als terrenys ocupats pel dipòsit salí.

9.3.6.10 Caldrà la localització de les zones d'abassegament temporal de materials i de residus en àrees on l'afectació paisatgística sigui baixa.

9.3.6.11 Caldrà disposar de material absorbent al campament d'obra per si s'esdevé algun abocament

accidental.

9.3.6.12 El titular ha d'elaborar un Pla d'emergència per a l'aplicació de mesures i actuacions en cas que es produeixi algun abocament accidental.

9.3.7 Mesures relatives a la gestió del control del dipòsit salí

Les mesures de control del Terrer Vell s'aplicaran mentre el dipòsit salí hi sigui.

9.3.7.1 Morfologia

a) La morfologia prevista serà la definida en el plànol 4, Actuació 1: adequació morfològica - topografia proposada, a escala 1:1.500, de juliol de 2017, dins del document presentat pel promotor anomenat Actualització del Programa de restauració del Terrer Vell de Cardona, presentat el 15 de setembre de 2017.

b) Caldrà igualar les dues parts de la plataforma i crear pendents que afavoreixin l'escolament cap als elements de drenatge perimetral. El pendent de la plataforma del dipòsit salí es dotarà de pendents d'entre el 4% i el 7%. La cota final de referència serà de 445 m s. n. m.

c) En el cas d'emprar terres d'aportació exterior per executar les obres previstes, el titular haurà de disposar de la documentació acreditativa de l'origen i les característiques, d'acord amb l'Ordre APM/1007/2017, de 10 d'octubre, sobre normes generals de valorització de materials naturals excavats per a la seva utilització en operacions de rebliment i obres diferents d'aquelles en què es van generar.

d) Els camins d'accés i els que recorren dins de l'àrea d'afectació s'hauran de mantenir en bon estat de conservació. Es durà a terme l'ocupació estricta del perímetre de l'obra i l'ús de camins segons el Pla de camins que s'estableixi d'acord amb el punt 9.3.4.5 d'aquest document. Caldrà conservar en bon estat els camins d'accés al Terrer Vell i el camí a l'entrada de la mina turística de la Minilla.

e) S'efectuarà el seguiment dels moviments del terreny del dipòsit salí i dels fenòmens d'inestabilitat que s'hi puguin esdevenir. Quan es produeixi algun fenomen d'inestabilitat, caldrà adoptar les mesures correctores necessàries i portar-les a terme amb la major brevetat possible.

f) El titular complirà les mesures de control i els terminis previstos per als diferents elements de l'alternativa 3, inclosos al document Sol·licitud d'informació complementària. Modificació de la DIA de la terrera vella, en resposta al requeriment de documentació complementària de 14 de maig de 2019.

9.3.7.2 Mesures del control per a les diferents àrees del dipòsit salí

En tot l'àmbit del dipòsit, el titular durà a terme el següent:

El seguiment del compliment del programa de monitoratge del dipòsit salí i del sistema de drenatge, amb l'elaboració anual d'un informe que contingui els resultats obtinguts (també ha d'incloure els fenòmens d'inestabilitat del dipòsit salí, el control topogràfic anual i les mesures adoptades en les diferents àrees del dipòsit salí). L'informe es presentarà perquè sigui avaluat al si de la Comissió de Seguiment de la DIA del Terrer Vell que s'estableix a l'apartat 13, Seguiment del compliment de la DIA, d'aquest document.

Per a cadascuna de les diferents àrees considerades, el titular elaborarà fitxes de control per enregistrar de manera periòdica les actuacions que s'han d'efectuar. Les fitxes es presentaran semestralment perquè siguin avaluades al si de la Comissió de Seguiment de la DIA del Terrer Vell que s'estableix a l'apartat 13, Seguiment del compliment de la DIA, d'aquest document.

Les actuacions que s'han de dur a terme són les següents:

a) Pel que fa a la plataforma superior del dipòsit salí, mensualment cal dur a terme el següent:

Inspecció visual de la superfície del dipòsit: canalització de les aigües d'escoriment cap a la cuneta de guarda, processos erosius, inestabilitats i contaminació externa.

En els casos de pluges intenses (> 50 mm/dia), s'hi farà una inspecció addicional en què caldrà observar els elements seleccionats anteriorment.

En el cas que s'hi detecti alguna anomalia, s'esmenarà de manera immediata.

b) Pel que fa a les cunetes de guarda, mensualment cal dur a terme el següent:

Inspecció visual de les cunetes de guarda: les aigües procedents de la superfície del dipòsit s'han de dirigir a les cunetes de guarda. Cal impedir qualsevol desviament no previst perquè no afectin els talussos i/o les àrees externes.

CVE-DOGC-A-24226074-2024

En els casos de pluges intenses (> 50 mm/dia), s'hi farà una inspecció addicional en què caldrà observar els elements seleccionats anteriorment.

En el cas que es detectin desperfectes i per poder garantir el lliure flux d'aigua, es repararan immediatament i es netejaran les sedimentacions que s'hi puguin produir.

Les sedimentacions que siguin del dipòsit es portaran a una zona habilitada a aquest efecte al mateix dipòsit, a fi que no tornin de nou a la cuneta.

c) Quant a les cunetes perimetrals (A, B i C), mensualment cal dur a terme el següent:

Inspecció visual de les cunetes perimetrals en tot el seu recorregut: les aigües d'escolament superficial hauran de circular per les diferents cunetes fins als dos decantadors. Cal impedir qualsevol desviament no previst de les aigües a fi que no afectin els talussos i/o les àrees externes.

En els casos de pluges intenses (> 50 mm/dia), s'hi farà una inspecció addicional en què caldrà observar els elements seleccionats anteriorment.

En el cas que es detectin desperfectes a les cunetes o sedimentacions importants, es repararan immediatament i es netejarà la sedimentació.

Tot el material sedimentat a les cunetes d'origen natural es farà servir per reomplir les bòfies de la Vall Salina.

Els residus que es recullin a les cunetes perimetrals es portaran a un gestor autoritzat.

d) Quant als decantadors 1 i 2, mensualment cal dur a terme el següent:

Inspecció visual de tots els elements constructius que formin part del decantador.

En els casos de pluges intenses (> 50 mm/dia), s'hi farà una inspecció addicional en què caldrà observar els elements seleccionats anteriorment.

S'hi instal·laran filtres perquè les partícules de mida superior a 0,5 mm no puguin accedir a les basses de retenció, a fi de garantir el seu funcionament correcte i que això no afecti les àrees externes.

En el cas de detectar-hi desperfectes, es repararan immediatament.

Es durà a terme la neteja de les sedimentacions dipositades al fons del decantador de la bassa 1 si el nivell de les partícules és superior a 1 m d'altura en el 75% de la seva longitud, i també al decantador de la bassa 2 si el nivell de les partícules és superior a 0,80 m d'altura en el 75% de la seva longitud.

Tot el material d'origen natural sedimentat als decantadors es farà servir per reomplir les bòfies de la Vall Salina.

Els residus que es recullin als decantadors es portaran a un gestor autoritzat.

e) Pel que fa a les basses 1 i 2, cal dur a terme el següent:

Inspecció visual de tots els elements constructius de les basses de retenció (geomembrana, tanques de protecció, etc.), que s'efectuarà mensualment.

En episodis de pluges intenses (> 50 mm/dia), s'hi farà una inspecció addicional.

Inspecció de les soldadures de la geomembrana per una persona experta, tres vegades a l'any. En el cas que aquesta persona ho consideri necessari, es portaran a cap assaigs de la geomembrana. La inspecció ha de garantir l'emmagatzematge d'aigua per a la seva tramesa laminada posterior al col·lector de salmorres.

En el cas de detectar-hi desperfectes es repararan immediatament després de buidar les basses, si és necessari, i amb la correcta gestió de les aigües.

Les basses es netejaran com a màxim cada tres mesos. En el cas de retirar sediments argilosos, aquests sediments es faran servir per reomplir les bòfies de la zona.

f) Quant a les estacions de bombament de les basses, cal dur a terme el següent:

Inspecció visual de les estacions de bombament i dels equips annexos (canonades, comptador, etc.), la qual s'ha d'efectuar quinzenalment.

En episodis de pluja intensa (> 50 mm/dia), s'hi farà una inspecció addicional.

Revisió i comprovació del funcionament de les estacions de bombament: caldrà posar en marxa la bomba de

CVE-DOGC-A-24226074-2024

manera manual per comprovar que està en condicions i que el comptador funciona correctament. Això s'ha d'efectuar cada quinze dies.

Anualment (o al cap d'un any en el cas de canvi de bomba per avaria), se substituirà la bomba que es trobi en funcionament per una de recanvi. La bomba substituïda i revisada quedarà com a recanvi si el seu funcionament és correcte. Si no, caldrà substituir-la per una de nova.

Qualsevol avaria que afecti el funcionament correcte de l'estació de bombament i els seus equips auxiliars, i també les canalitzacions, s'haurà d'esmenar immediatament a fi d'evitar afectacions a l'exterior.

g) Pel que fa a les conduccions, aquelles canalitzacions que connecten els diferents elements del sistema de drenatge fins al col·lector de salmorres, mensualment caldrà dur a terme el següent:

Inspecció visual de tots els elements que formen part de les conduccions.

Qualsevol desperfecte o avaria que afecti el funcionament correcte de les conduccions s'haurà de resoldre immediatament.

9.4 Mesures relatives a l'atmosfera

9.4.1 Cal emprar maquinària en bon estat, amb la certificació CE i la inspecció tècnica de vehicles (ITV) vigent.

9.4.2 S'han de fer servir lones en el transport de materials i residus generats perquè tapin el material transportat i s'eviti l'abocament accidental sobre accessos o vies de circulació.

9.4.3 Cal limitar la velocitat de trànsit dels vehicles a 10 km/h i vetllar perquè la conducció sigui a velocitat constant.

9.4.4 Els treballs de construcció s'han de dur a terme en horari diürn.

9.4.5 El nivell màxim d'il·luminació intrusa fora del recinte ha de ser d'1 lux.

9.4.6 Cal fixar l'horari de treball durant la construcció de l'obra a l'entorn de les zones urbanitzades, com a màxim, de 8 h a 20 h.

9.4.7 S'ha d'ubicar el parc de maquinària al més allunyat possible de les zones habitades.

9.4.8 Cal ajustar l'emissió sonora de la maquinària a les prescripcions que estableix la Directiva 2000/14/CE del Parlament Europeu i del Consell, de 8 de maig de 2000, relativa a l'aproximació de les legislacions dels Estats membres sobre emissions sonores en l'entorn degudes a les màquines d'ús a l'aire lliure, que regula les emissions sonores a l'entorn produïdes per les màquines d'ús a l'aire lliure i les normes complementàries.

9.4.9 Durant les tasques de realització de les obres a la zona on no hi ha material salí, s'efectuaran regs periòdics als camins interiors de l'activitat per disminuir les emissions de pols.

9.5 Mesures relatives a la protecció de les aigües

9.5.1 El promotor haurà de sol·licitar els permisos pertinents a l'ACA per a la execució del Projecte de l'alternativa 3.

9.5.2 Compliment de les recomanacions ambientals de la Guia tècnica: recomanacions tècniques per al disseny d'infraestructures que interfereixen amb l'espai fluvial (ACA 2008).

9.5.3 Execució d'un sistema de gestió de les aigües residuals mitjançant la connexió a la xarxa pública.

9.5.4 Separació de les aigües salades i les dolces, i reducció de les aportacions al col·lector de salmorres.

9.5.5 Reducció de la infiltració de l'aigua al terreny del Terrer Vell per evitar la circulació subterrània de l'aigua i, en conseqüència, la carstificació de l'àmbit.

9.5.6 Les aigües superficials s'han de conduir mitjançant canals o canonades amb els drenatges existents al sud de la Vall Salina.

9.5.7 L'aportació de cabals al col·lector de salmorres s'haurà de compatibilitzar amb les aportacions autoritzades a l'empresa Ercros, SA en la seva autorització ambiental.

9.5.8 El dimensionament de la canonada i les bombes haurà de ser compatible amb l'autorització de què disposa l'empresa Ercros, SA per a l'abocament d'aigües al col·lector de salmorres.

9.5.9 Les obres projectades hauran de complir els requeriments mínims per a l'abocament al col·lector de salmorres, en particular pel que fa a la matèria sòlida en suspensió.

CVE-DOGC-A-24226074-2024

9.5.10 En el termini de tres mesos des de la incorporació de la DIA a l'autorització minera, el titular haurà de presentar un Projecte per captar en capçalera i/o origen les aigües del rierol Salat i connectar-les mitjançant canals o canonades amb els drenatges existents al sud de la Vall Salina, que haurà de ser autoritzat per l'ACA. El Projecte ha de contenir el fet de donar continuïtat al rierol Salat per gravetat, atès que un sistema de bombament no es considera definitiu. En tot cas, la captació de les aigües del rierol Salat haurà d'estar operativa en el termini màxim d'un any, fixat a l'apartat 9.3.2.

9.6 Mesures de la gestió dels residus

9.6.1 Els residus no miners que puguin aparèixer durant l'eliminació del dipòsit salí es portaran a un gestor autoritzat segons les seves característiques.

9.6.2 Si durant les obres d'adequació morfològica i de drenatge d'aigües d'escorriment del dipòsit salí es detecten residus municipals i/o altres residus inclosos en la Llei 22/2011, el titular els haurà de portar a un gestor autoritzat.

9.6.3 El titular haurà de continuar gestionant els residus generats per la seva activitat d'acord amb les prescripcions del Decret 93/1999, de 6 d'abril, sobre procediments de gestió de residus, pel que fa a la tramitació de les fitxes d'acceptació i els fulls de seguiment.

9.6.4 Els residus perillosos s'hauran d'emmagatzemar sota cobert i sobre cubetes impermeables.

9.6.5 Els residus líquids s'hauran d'emmagatzemar en zona pavimentada, amb un sistema de recollida dels possibles abocaments.

9.6.6 El titular haurà de continuar disposant d'un registre de residus, d'acord amb l'article 5.2 del Decret 93/1999, de 6 d'abril, sobre procediments de gestió de residus, i també de la identificació de la zona de gestió de residus, segons el marc legal vigent.

9.6.7 El titular haurà de redactar i complir un Pla de gestió de residus de la construcció, segons el Reial decret 105/2008, d'1 de febrer, pel qual es regula la producció i la gestió dels residus de construcció i demolició, i també s'encarregarà del transport i la gestió dels residus mitjançant un gestor autoritzat.

9.6.8 Es durà a terme la segregació dels residus amb una periodicitat mínima setmanal.

9.6.9 S'efectuarà la col·locació dels residus segregats en contenidors amb tapes a fi de minimitzar el deteriorament dels residus emmagatzemats.

9.6.10 Si en la restauració es fan servir terres, pedres i qualsevol material natural excavat d'excedents d'altres obres, el titular haurà de complir les obligacions de l'article 5 de l'Ordre estatal APM/1007/2017, de 10 d'octubre, sobre normes generals de valorització de materials naturals excavats per a la seva utilització en operacions de rebliment i obres diferents d'aquelles en què es van generar.

9.6.11 En la restauració de l'espai, no es podran emprar els materials naturals excavats (terres, pedres, etc.) quan estiguin barrejats amb altres materials o objectes diferents dels materials naturals (restes de formigó, materials ceràmics, metalls, plàstics, fustes, etc.), o quan aquests materials procedeixin de sòls que hagin suportat alguna de les activitats potencialment contaminants, segons el Reial decret 9/2005, de 14 de gener, pel qual s'estableix la relació d'activitats potencialment contaminants del sòl i els criteris i estàndards per a la declaració de sòls contaminats.

9.7 Mesures de protecció d'incendis forestals

9.7.1 Cal disposar d'un Pla d'autoprotecció (PA), seguretat o d'emergència, que s'haurà d'incorporar al Pla d'actuació municipal (PAM) de l'Ajuntament de Cardona, d'acord amb l'article 4 del Decret 64/1995.

9.7.2 L'establiment ha de disposar d'un hidrant de 100 mm (H-100) proper a una zona amb bona accessibilitat i maniobrabilitat que permeti la recàrrega dels equips d'extinció.

9.7.3 Cal disposar d'un grup autònom d'extinció d'incendis forestals remolcat o transportat que compleixi els requisits de l'Ordre de 2 de maig de 1995, per la qual s'estableixen actuacions de control de característiques de la maquinària i el material agrícola i forestal, amb una capacitat mínima de 600 litres i amb el vehicle adequat per fer-ne ús, equipat amb el material d'intervenció (mànegues i llances) que es detalla a l'Ordre esmentada, que permeti una actuació immediata en cas d'emergència.

9.7.4 En el cas que es disposi d'un camió cisterna d'aigua per al reg dels camins, podrà anar equipat d'un grup motobomba i amb mànega de 25 mm (necessària per poder recórrer 500 m), una llança de regulació i les connexions necessàries. La motobomba de pressió i els materials d'intervenció esmentats han de complir amb el que disposa l'Ordre de 2 de maig de 1995, per la qual s'estableixen actuacions de control de característiques

de la maquinària i el material agrícola i forestal.

9.7.5 Les zones de dipòsit o de reaprofitament de minerals que puguin tenir un llindar sobre la superfície forestal han de disposar d'un vial perimetral, si els pendents del terreny ho permeten (inferiors al 15%), per facilitar l'arribada dels vehicles d'extinció, amb accessos de pas de 5 metres.

9.7.6 Les zones en què el perímetre de l'activitat limiti sobre la superfície forestal han de disposar d'una franja de protecció de 25 metres d'amplada que compleixi les característiques que s'estableixen en l'annex 2 del Decret 123/2005, de 14 de juny, de mesures de prevenció d'incendis forestals en les urbanitzacions sense continuïtat immediata amb la trama urbana.

9.7.7 Pel que fa a les pistes interiors d'accés a l'activitat que resten tancades al públic, els Bombers, els Agents Rurals, els cossos de seguretat, l'Ajuntament o l'Agrupació de Defensa Forestal (ADF) han de disposar de claus d'accés per poder fer front a un incendi forestal.

9.7.8 En el cas d'emprar generadors elèctrics amb motor d'explosió, disposaran d'una zona de seguretat perimetral de 10 m d'amplada completament lliure de vegetació baixa i arbustiva, i restaran lliures de qualsevol mena de material que pugui propagar un foc. La sortida del tub d'escapament de gasos del generador haurà de disposar d'un apagaflames o d'una malla mataguspaires amb un pas màxim de 2 mm, que s'haurà de conservar correctament quant al manteniment i l'ús.

9.7.9 Tots els equipaments que estiguin en contacte sobre la superfície forestal (àrea de producció i emmagatzematge, zones properes que s'empren per al dipòsit de materials combustibles), hauran de disposar d'una franja de seguretat perimetral de 10 metres d'amplada completament lliure de vegetació baixa i arbustiva i de qualsevol mena de material que pugui propagar un foc.

9.7.10 En totes les actuacions realitzades amb màquines, siguin automotrius o no, que emprin materials inflamables o que puguin ser generadores de risc d'incendi o d'explosió, hi ha d'haver, a menys de cinc metres, un extintor (tipus ABC) de 6 kg.

9.7.11 S'alertarà del risc d'incendi forestal amb la col·locació de cartells informatius en les zones més properes a la massa forestal i es disposarà de sistemes de comunicació per poder avisar els bombers en cas d'emergència.

9.7.12 Dins del període comprès entre el 15 de març i el 15 d'octubre, les actuacions que utilitzin foc, bufadors o similars o que generin guspies hauran de sol·licitar autoritzacions gestionades per la Direcció General d'Ecosistemes Forestals i Gestió del Medi. Al web de prevenció d'incendis forestals de la Generalitat de Catalunya, s'ofereix informació sobre això i es poden consultar i obtenir documents i permisos.

9.7.13 Es prohibeix la realització de treballs que generin restes vegetals entre el 15 de juny i el 15 de setembre en els municipis considerats d'alt risc d'incendi forestal inclosos en l'annex del Decret 64/1995, de 7 de març, pel qual s'estableixen mesures de prevenció d'incendis forestals. Se'n podrà sol·licitar l'autorització expressa en els casos en què sigui imprescindible fer aquests treballs per a l'exercici de l'activitat.

9.7.14 Dins del període comprès entre el 16 d'octubre i el 14 de març, es tindrà en compte l'Ordre MAB 62/2003, per la qual es despleguen les mesures preventives que estableix el Decret 64/1995, relatiu a l'obligació de comunicació als òrgans previstos per l'Ordre sobre qualsevol actuació amb foc duta a terme a menys de 500 m de terrenys forestals.

9.7.15 D'acord amb l'article 18 del Decret 64/1995, el Departament d'Agricultura, Ramaderia, Pesca i Alimentació queda facultat per establir mesures extraordinàries per risc d'incendi forestal.

9.7.16 D'acord amb els articles 14.3 i 16.4 del Decret 64/1995, els Agents Rurals i altres agents de l'autoritat podran establir in situ mesures complementàries per millorar la seguretat, i també aturar les actuacions que s'estiguin duent a terme.

9.7.17 En la rehabilitació d'aquesta antiga activitat s'empraran, de manera prioritària, espècies forestals menys piròfiles.

9.8 Mesures de protecció del patrimoni geològic i cultural

9.8.1 Emplaçar plafons divulgatius dels valors de l'espai natural d'interès especial Muntanya de Sal i també de l'interès social i cultural de les activitats extractives dutes a terme a la Vall Salina al llarg del temps.

9.8.2 Evitar edificar a les vores d'escarpaments i talussos. Es recomana deixar una distància prudencial entre l'escarpament i la base de les edificacions, ja que es poden veure afectades per la mateixa evolució del vessant.

9.8.3 Prendre les mesures adequades durant l'execució d'excavacions o talussos antròpics o posteriorment per

CVE-DOGC-A-24226074-2024

evitar el desenvolupament d'inestabilitats. A més, cal encarregar-se del manteniment de la senyalització.

9.8.4 Establir i complir un Programa de seguiment arqueològic de les actuacions del Programa de restauració durant els moviments de terra. La temporalitat i extensió del control arqueològic es decidirà comparant el tipus d'actuació (desbrossada, excavació...) i l'indret en què es desenvolupi amb els resultats de l'informe arqueològic. El Departament de Cultura de la Generalitat de Catalunya valorarà els resultats de l'informe sobre la prospecció arqueològica duta a terme.

9.8.5 Qualsevol intervenció arqueològica (prospecció superficial i control arqueològic) s'atendrà a la Llei 9/1993, de 30 de setembre, del patrimoni cultural català, i el Decret 78/2002, de 5 de març, del Reglament de protecció del patrimoni arqueològic i paleontològic.

-10 Supòsit de represa de l'explotació per part de l'empresa Ercros, SA o un altre titular

En el cas que es repreneu l'activitat mentre l'autorització minera sigui vigent, el titular haurà de presentar una actualització del Programa de restauració amb el contingut establert a l'article 3.4 del Real decret 975/2009, que haurà d'incloure el Pla de gestió de residus miners.

En el cas que caduqui l'autorització minera i que posteriorment hi hagi un nou titular que vulgui reprendre l'explotació del runam, s'haurà de tramitar una nova autorització com a activitat de l'annex I.3 de la Llei 20/2009, de 4 de desembre, de prevenció i control ambiental de les activitats (autorització substantiva amb declaració d'impacte ambiental).

-11 Mesures relatives a la restauració final dels terrenys afectats pel Terrer Vell

11.1 En el termini de sis mesos des de la caducitat de l'autorització minera, el titular haurà de presentar un Projecte de tancament i clausura de la instal·lació de residus miners que compleixi els articles 33, 34, 35 i 36 del Real decret 975/2009, de 12 de juny, sobre gestió dels residus de les indústries extractives i de protecció i rehabilitació de l'espai afectat per activitats mineres. Aquest Projecte ha d'incloure un estudi d'alternatives i un projecte executiu dels treballs de restauració en aplicació de la millor alternativa proposada, tenint en compte que l'opció preferent serà la retirada total del residu salí i la rehabilitació dels terrenys, d'acord amb el Programa de restauració establert a l'autorització ambiental de 6 de juliol de 2004, modificada per l'Acord de Ponència del 7 de novembre de 2006 i per l'informe de modificació del Programa de restauració.

11.2 El projecte de tancament i clausura del Terrer Vell haurà de tenir en compte les directrius del Projecte de restauració integral de la Vall Salina i del Pla director urbanístic de la mineria del Bages.

11.3 Mesures en el cas de retirada total del dipòsit salí

11.3.1 Mesures de restauració morfològica de l'espai fins a assolir la topografia inicial

11.3.1.1 L'execució de treballs addicionals (construcció de talussos i desmunts) ha de servir per recuperar la morfologia del terreny natural de la Vall Salina, tenint en compte que el pes i l'ocupació del dipòsit salí ha afectat el terreny subjacent. L'actuació es produirà a mesura que el terreny natural quedi al descobert.

11.3.1.2 Caldrà incloure un plànol de la topografia d'estat final de la restauració amb perfils transversals.

11.3.1.3 La morfologia final s'assolirà sense ocupar terrenys situats fora de l'àrea.

11.3.1.4 El màxim pendent de les zones atalussades serà de 35°.

11.3.1.5 Caldrà establir un lligam morfològic amb els terrenys adjacents a l'àrea d'afectació, de manera que la morfologia dels terrenys no adopti formes totalment diferents i discordants en els límits de l'àrea.

11.3.2 Mesures per al desmantellament dels serveis i les instal·lacions annexes al dipòsit salí

11.3.2.1 Una vegada retirat el material salí, s'eliminaran tots aquells elements de control de la gestió del dipòsit:

Cunetes de guarda

Cunetes perimetrals (A, B i C)

Decantadors 1 i 2

Basses 1 i 2

Estacions de bombament de les basses

Conduccions

11.3.2.2 S'hauran de desmantellar totes les obres de fàbrica i instal·lacions auxiliars i restaurar i revegetar les àrees ocupades per aquestes instal·lacions.

11.3.2.3 Els residus resultants del desmantellament de les instal·lacions i els elements de control del dipòsit s'hauran de portar a un gestor autoritzat.

11.3.2.4 Els residus procedents de l'antic abocador que apareguin durant la retirada del dipòsit salí s'hauran de portar a un gestor autoritzat.

11.3.3 Mesures de retorn dels cursos fluvials de la Vall als seus traçats originals

Caldrà preveure la restitució dels cursos d'aigua de la Vall Salina al seu traçat original, anterior a l'existència del Terror Vell.

11.3.4 Mesures de restauració edàfica

11.3.4.1 Caldrà elaborar un estudi detallat de l'estat edàfic del terreny situat immediatament a sota del dipòsit salí, en el termini d'un any des de la retirada total de la sal. A partir d'aquest estudi, es podran revisar les tasques de restitució edàfica i de revegetació que s'hauran d'efectuar al Terror Vell.

11.3.4.2 Segons l'evolució de la salinitat del sòl, es portaran a terme hidrosembres i plantacions d'espècies halòfiles representatives de la vall de Cardona.

11.3.4.3 Eliminació mecànica de les crostes de sal.

11.3.4.4 Construcció de terrasses, bermes i canals de recol·lecció de l'aigua de manera que l'escolament superficial permeti el rentatge de sals per flux superficial.

11.3.5 Mesures de revegetació de la zona amb espècies autòctones

L'objectiu final que es vol assolir és el desenvolupament de la vegetació de la zona, de manera que s'esdevingui una integració paisatgística amb l'entorn. Atenent a la significativa salinitat que es preveu que tingui el terreny sota el Terror Vell, es proposaran tasques de revegetació a llarg termini un cop s'obtinguin resultats analítics de salinitat favorables.

Així doncs, en condicions favorables de salinitat, aquestes actuacions s'organitzaran en les fases següents:

11.3.5.1 Sembra de tota la zona on el pendent sigui inferior al 10-12%, en dues passades consecutives d'hidrosembra, amb vegetació nitròfila i dosi aproximada de 30 g/m², i seguiment de l'evolució d'aquest estrat herbaci. S'escullen algunes espècies no autòctones però amb elevada tolerància a la salinitat, que seran molt probablement desplaçades per espècies autòctones un cop les primeres hagin colonitzat. Les espècies candidates a ser sembrades a fons i vessants de la vall són:

Cynodon dactylon (4,5 kg/ha; sembra a la primavera)

Bromus catharticus

Agropyron smithii (4,5 kg/ha; sembra a la primavera/tardor)

Festuca arundinacea (8,5 kg/ha; sembra a la primavera)

Lolium rigidum (8,5 kg/ha; sembra a la primavera/estiu)

Puccinellia (5 kg/ha; sembra a la primavera)

Paspalum notatum (5 kg/ha; sembra a la primavera/estiu)

Agropyron desertorum (10 kg/ha; sembra a la primavera/estiu)

Agropyron cristatum (10 kg/ha; sembra a la primavera/estiu)

Lotus tenuis (sembra a la primavera)

Altres lleguminoses

CVE-DOGC-A-24226074-2024

-12 Plantació d'arbusts als vessants de la vall, amb una densitat de 2.000 peus/ha quan la vegetació herbàcia hagi colonitzat el 90% de la superfície. Les espècies previstes són les següents:

Buxus sempervirens

Coriaria myrtifolia

Dorycnium pentaphyllum

Bupleurum fruticosens

Quercus coccifera

Juniperus communis

Amelanchier ovalis

Tamarix sp.

Halimium sp.

Limonium sp.

-13 Seguiment del compliment de la declaració d'impacte ambiental

13.1 Informes semestrals: el titular presentarà semestralment un informe que inclogui totes les actuacions de seguiment dutes a terme en relació amb el compliment de les condicions establertes a la DIA i de l'informe del Programa de restauració que s'ha tingut en compte per emetre-la. Aquest informe es presentarà perquè sigui avaluat al si de la Comissió de Seguiment de la DIA del Terrer Vell que s'estableix a l'apartat 13.2 de la DIA.

13.2 Comissió de Seguiment: es constituirà una Comissió de Seguiment de la declaració d'impacte ambiental del Terrer Vell formada pels organismes següents:

Direcció General de Canvi Climàtic i Qualitat Ambiental, que n'exercirà la presidència i la secretaria.

Direcció General d'Indústria

Ajuntament de Cardona

Agència Catalana de l'Aigua

Agència de Residus de Catalunya

Institut Cartogràfic i Geològic de Catalunya

Ercros, SA

La Comissió de Seguiment es reunirà semestralment. La sessió constitutiva es convocarà en el termini d'un mes des de la incorporació de la DIA a l'autorització minera.

El funcionament de la Comissió es regirà per l'article 15 i següents de la Llei 40/2015, d'1 d'octubre, de règim jurídic del sector públic.

La Comissió podrà establir, si escau, mesures addicionals de protecció del medi ambient.

(24.226.074)

	Dies	Setmanes																													
		1	2	3	4	5	6	7	8	9	10	11	12	13	14	15	16	17	18	19	20	21	22	23	24	25	26	27	28	29	
ACTUACIÓ 1. ADEQUACIÓ MORFOLÒGICA																															
Desmunt de la part Sud de la plataforma	0																														
Regularització Vial Norte	2	X																													
Regularització Vial Sud	4	X																													
Regularització Vial Sud - 2	1	X																													
Excavació per la conformació cuneta C	0		X																												
Reblert en zona Sud	1		X																												
Reblert de terres en zona Est per la conformació de la cuneta tipus B.	38		X	X	X	X	X	X	X	X																					
ACTUACIÓ 2. ELEMENTS DE DRENATGE																															
Cuneta A. Excavació	9									X	X																				
Cuneta B. Excavació	17											X	X	X	X	X															
Cuneta C. Excavació	6													X	X																
Cuneta A. Instal·lació de Geomembrana PEAD de 1 mm	1															X															
Cuneta B. Instal·lació de Geomembrana PEAD de 1 mm	2															X															
Cuneta C. Instal·lació de Geomembrana PEAD de 1 mm	1																X														
Decantador Bassa 1.	4																	X													
Decantador Bassa 2.	4																	X													
Canonada connexió Bassa 1	2																	X													
ACTUACIÓ 3. BASSES DE RETENCIÓ																															
SUBCAPÍTOL 3.1. Bassa 1																															
Neteja i esbrossada	6																		X												
Excavació en zona de desmunt	20																		X	X	X	X									
Terraplè per conformació de dic perimetral de la bassa	2																			X	X	X	X								
Capa de regularització de 0,30 m de gruix	6																			X											
Subministrament i col·locació de geotèxtil	4																				X										
Geomembrana de PEAD DE 1,5 mm.	4																				X										
Tancament de la Bassa	2																				X										
SUBCAPÍTOL 3.1. Bassa 2																															
Neteja i esbrossada	3																					X									
Excavació en zona de desmunt	8																				X	X									
Capa de regularització de 0,30 mm	3																					X									
Geotèxtil de PP	6																						X								
Geomembrana de PEAD DE 1,5 mm	2																						X								
Tancament de la Bassa	1																							X							
ACTUACIÓ 4. IMPULSIONS																															
SUBCAPÍTOL 4.1. Sistema 1 (Bassa 1 - Col·lector salmorres)																															
Tub de polietilè de designació PE 100, de 160 mm	3																													X	
Rasa i passatubs per encreuament de camins	0																													X	
Bomba submergible	1																													X	
Escomessa elèctrica	2																													X	
Caseta bombament per instal·lació de comandaments	2																												X	X	
	0																														
SUBCAPÍTOL 4.1. Sistema 1 (Bassa 1 - Col·lector salmorres)																															
Tub de polietilè de designació PE 100, de 160 mm	1																													X	
Rasa i passatubs per encreuament de camins	0																													X	
Escomessa elèctrica I	1																													X	
Electrobomba centrífuga submergible	2																													X	
Caseta bombament per instal·lació de comandaments	2																													X	
	0																														
TOPOGRAFIA																															
Treballs de control topogràfic per la execució de las obres			X	X	X	X	X	X	X	X	X	X	X	X	X	X	X	X	X	X	X	X	X	X	X	X	X	X	X	X	
CONTROL DE QUALITAT																															
Control de qualitat			X	X	X	X	X	X	X	X	X	X	X	X	X	X	X	X	X	X	X	X	X	X	X	X	X	X	X	X	
GESTIÓ DE RESIDUS																															
Gestió dels residus produïts en la execució dels treballs			X	X	X	X	X	X	X	X	X	X	X	X	X	X	X	X	X	X	X	X	X	X	X	X	X	X	X	X	
SEGURETAT I SALUT																															
Seguretat i salut			X	X	X	X	X	X	X	X	X	X	X	X	X	X	X	X	X	X	X	X	X	X	X	X	X	X	X	X	