

El Departament de TES aprova per segon cop el Pla director urbanístic de l'activitat minera al Bages

- **La segona planta de valorització de la sal se situa a continuació de la primera, a Súria, en comptes de transformar nou sòl al sector de la Pobla Sud, com es preveia inicialment**
- **També s'amplia l'àmbit actual amb un nou sector d'interès supramunicipal per acollir altres infraestructures de valorització, equipaments i espais lliures**
- **Les noves instal·lacions permetran que l'empresa valoritzi gran part de la sal que genera en el procés de producció de potassa, tendint cap a la política de residu zero**
- **L'abast del Pla director s'amplia a 11 municipis, incloent-hi Cardona, per garantir la visió de conjunt de l'activitat minera a la comarca**

La Comissió territorial d'urbanisme de la Catalunya Central, presidida pel director general d'Ordenació del Territori i Urbanisme, Agustí Serra, ha aprovat avui inicialment per segon cop el Pla director urbanístic (PDU) de l'activitat minera al Bages.

El PDU es va aprovar inicialment per primera vegada l'octubre de 2016 i es va sotmetre a informació pública. Durant aquell període es van rebre 15 informes de diversos organismes i 38 escrits d'al·legacions. Fruït de l'estudi d'aquelles al·legacions i dels plans de futur exposats per l'empresa concessionària de l'explotació de potassa, Iberpotash, filial d'ICL Iberia, s'han realitzat diversos canvis en el document.

Cal tenir present que el mineral que s'extreu al Bages és un recurs públic regulat que s'explota per mitjà d'empreses concessionàries. L'activitat minera és estratègica pels llocs de feina que crea a la comarca, uns 400 directes, i pels seus efectes multiplicadors per a l'economia catalana, amb 4.000 llocs de treballs més indirectes.

Atesa aquesta rellevància, i la dels passius ambientals que comporta l'activitat minera, el Departament de TES ha volgut aprovar inicialment de nou el PDU, per posar els canvis introduïts a disposició dels ajuntaments i dels ciutadans. Així, el document se sotmetrà ara a una segona informació pública per un període de 45 dies i després a consulta dels ajuntaments durant un mes.

Ampliació de l'abast del PDU

Una de les novetats és l'ampliació a 11 dels municipis inclosos en el PDU amb la incorporació de Cardona, que se suma a Súria, Sallent i Balsareny, on es preveuen actuacions urbanístiques concretes, i Callús, Manresa, el Pont de Vilomara, Sant Fruitós del Bages, Talamanca, Sant Joan de Vilatorrada i Santpedor, que podrien acollir infraestructures de pas i actuacions de restauració ambiental.

La inclusió de Cardona incrementarà la coherència i la visió de conjunt del Pla director, que abastarà tots els municipis que allotgen qualsevol tipus d'activitat minera a la comarca.

Una activitat ben encaixada en l'entorn

En concret, el PDU es proposa quatre objectius:

1. Garantir un encaix urbanístic, ambiental i d'infraestructures adequat de la segona planta de sal *vacuum* i altres instal·lacions de valorització
2. Establir les cauteles necessàries a Sallent i la conca del Llobregat per una retirada ordenada de l'activitat minera i la creació de nous espais d'oportunitat econòmica
3. Establir els mitjans per a la progressiva eliminació dels dipòsits salins i la restauració dels espais que ocupen
4. Garantir el desenvolupament sostenible de l'activitat minera i la indústria associada en el futur

Valorització de la sal generada

L'obtenció de potassa, un element molt utilitzat com a fertilitzant, suplementes alimentaris per al bestiar i en processos industrials, requereix separar la sal i altres minerals que hi són presents. En el procés de separació, per cada tona de potassa obtinguda es generen tres tones de sal que es poden valoritzar i comercialitzar (convertides en sal *vacuum*, sal de desgel i altres) o bé abocar en un dipòsit.

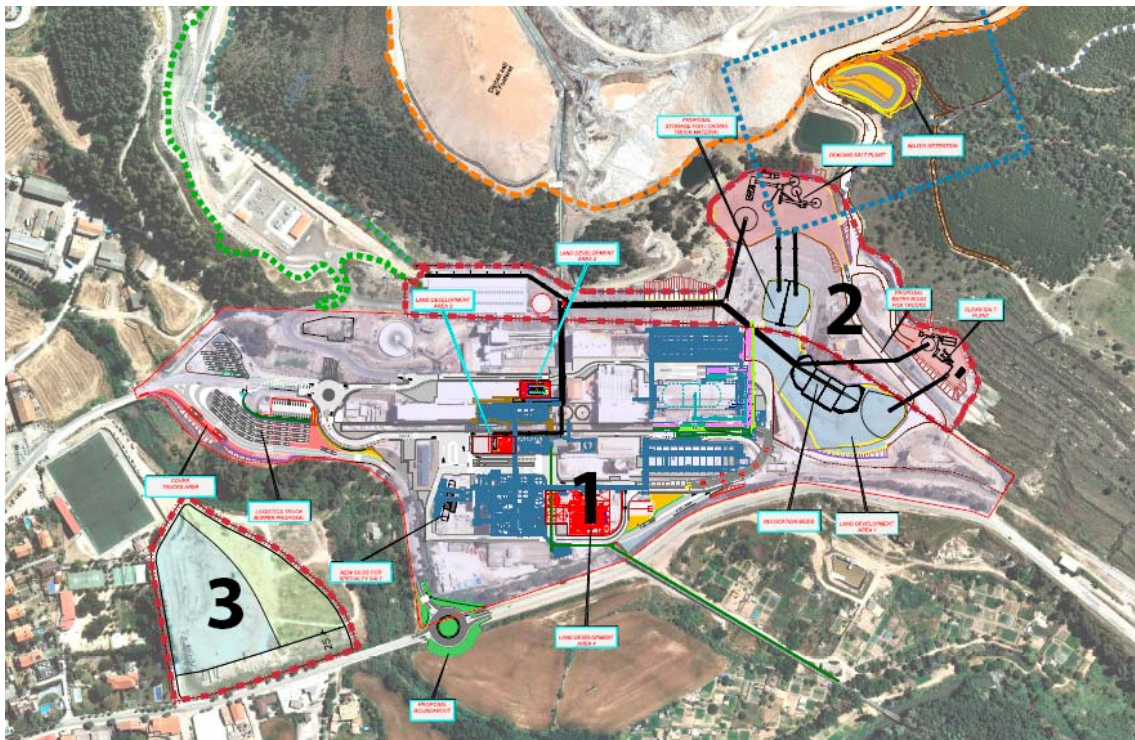
L'empresa Iberpotash té actualment una planta de sal *vacuum* a Súria, municipi a on preveu traslladar l'activitat minera de Sallent, i proposa construir una segona planta de valorització. Amb les dues plantes en funcionament, es valoritzarien 1,5 milions de tones anuals de la sal que ara va a parar als dipòsits del Cogulló i el Fusteret. Cal recordar que el termini per abocar residus en el dipòsit del Cogulló venç el 30 de juny de 2018, prorrogable un any més.

Així, la valorització de la sal és una condició indispensable per minimitzar els runams. L'entrada en funcionament de les dues plantes de tractament de sal també reduirà el consum d'aigua i la generació de salmorres –aigües salinitzades fruit de la dilució del runam salí–.

Reducció del consum de sòl

Inicialment, el PDU apostava per emplaçar aquesta segona planta al sector de la Pobla Sud de Súria, situat al sud de la C-55 i a tocar del terme municipal de Callús, amb una superfície de gairebé 166.000 m². No obstant, l'empresa ha justificat la possibilitat de construir-la a tocar de les actuals instal·lacions, reduint així el consum de nou sòl i compartint processos.

A més, es classifica un nou sector d'interès supramunicipal amb una superfície de 73.035 m², dels quals 46.736 es destinaran als usos miners. L'àmbit ja disposa de tots els serveis urbanístics bàsics i, per tant, no precisa d'obres de connexió externes. Atès que es planteja com una ampliació de l'àrea ja ocupada, es beneficiarà dels accessos viaris i ferroviaris existents. Part d'aquest nou sector, que ara acull un aparcament de camions, es destinarà a equipaments i espais lliures.



La nova planta de sal *vacuum* (1), la part del nou sector d'interès supramunicipal que acollirà altres instal·lacions de valorització (2) i la que es destinarà a espais lliures (3).

El Pla director formula una sèrie de criteris per millorar la integració paisatgística del conjunt. Així, obliga al tractament ambiental de les vores de tot

el sector, especialment de la façana a la riera del Tordell i a la carretera C-1410z, i estableix criteris i recomanacions per al de les instal·lacions existents.

La restauració, prioritària

Finalment, el PDU manté la prioritat de la restauració dels runams salins de Cardona, Sallent i de Súria. Així, condiciona l'increment de la producció a l'existència d'aigua suficient per restaurar els dipòsits de la Terrera Vella (Cardona), la Botjosa i el Cogulló (Sallent).

Aquesta retirada prevista de l'activitat a Sallent i a Balsareny a partir de 2020 fa necessari estudiar els nous usos per als sòls que fins ara acollien activitats mineres. El Pla proposa ampliar els usos industrials amb els turístics, però no determina l'ordenació concreta que tindran aquests espais, només formula directrius que el planejament municipal haurà de tenir en compte. Seran els ajuntaments, en aplicació del principi d'autonomia municipal, els que la concretaran.

21 de març de 2017